

**Tässä numerossa**

- > kaivoksenjohtajan terveiset
- > kaivoksen laajennushanke
- > kaivoksen työterveyshuolto
- > avolouhinnan päättyminen
- > vapaa-aika ja harrastustoiminta



Suurikuusikon avolouhoksen viimeinen malmikuorma 6.11.2012



# Kaivossanommat

## Kittilän kaivoksen tiedotuslehtinen

### Hyvä lukija,

käsissäsi on Kaivossanomien toinen numero. Saimme ensimmäisestä lehtisestä hyvää palautetta, joka tietysti kannustaa meitä jatkamaan valitsemaamme tiedotuslinjaa. Haluamme jatkuvasti parantaa toimintaamme, joten palautteesi on meille jatkossakin tärkeää.

Jos sinulla on yhtiöömme ja toimintaamme liittyviä kysymyksiä, kommentteja tai huolenaiheita, ota yhteyttä! Soita alla olevaan numeroon, josta puhelusi ohjataan eteenpäin, tai lähetä sähköpostia alla olevaan osoitteeseen.

Julkaisemme saamiamme kysymyksiä ja kommentteja vastauksineen Kaivossanomien tulevissa numeroissa.

Aurinkoista alkavaa kevättä!

Agnico-Eagle Finland Oy  
Kittilän kaivos  
Pokantie 541  
99250 Kiistala  
Puh. (016) 338 0700  
Sähköposti:  
yhteiskuntavastuu@agnico-eagle.com

## Kaivoksenjohtajan terveiset

Agnico-Eagle Mines Limited saavutti viime vuonna merkittävän virstanpylvään yhtiön historiassa. Ensimmäistä kertaa saman kalenterivuoden aikana yhtiön kaivosten tuottama kultamäärä ylitti miljoonan unssin rajan. Koko vuoden tuotanto oli yhteensä 1,044 miljoonaa unssia (32 466 kg). Kittilän kaivoksen osuus tuotetusta määrästä oli 175 878 unssia (5 470 kg), joka oli myös viime vuoden tavoite.

Yksi viime vuoden merkittävimpiä muutoksia oli avolouhinnan loppuminen marraskuun alussa. Vuoden 2013 tarvittava malmimäärä, noin 1,1 miljoonaa tonnia, tuotetaan pelkästään maanalaisesta kaivoksesta. Samalla toiminta on vakiintunut myös henkilöstömäärän suhteen. Kaivoksen ja malminetsinnän oman henkilöstön määrä on tällä hetkellä 400 henkeä ja pysyy kuluvan vuoden ajan samalla tasolla. Ulkopuolisten urakoitsijoiden tarve on 150 – 200 henkeä.

Viime vuosi oli myös monenlaisten tapahtumien vuosi suomalaisessa kaivosteollisuudessa. Kittilän kaivoksen osalta tämä näkyi lähinnä lehtien kirjoittelussa mm. ympäristöasioista ja rikastushiekka-altaiden teknisistä rakenteista joskus jopa negatiivisessakin sävyssä. Vastapainoksi olemme saaneet myös runsaasti positiivista palautetta aina valtioneuvoston tasolta asti esimerkillisesti hoidetusta kaivostoiminnasta.

Kuluvan vuoden osalta merkittävin tapahtuma on rakennustöiden aloittaminen kaivoksen tuotantokapasiteetin lisäämiseksi. Asiasta kerrotaan tarkemmin toisaalla tässä lehdessä. Laajennukseen liittyvä ympäristölupa on ollut lausunnolla, ja lupa saadaan vielä kuluvan kevään aikana. Tämän vuoden muita suurempia hankkeita on rikastushiekka-altaiden padon korotuksen aloittaminen sulan maan aikana. Myös hake-  
mus kaivospiirin laajentamisesta on lausuntokierroksella.



**Tuomo Tuohino**  
Kaivoksenjohtaja

# Kaivos lisää tuotantokapasiteettiaan

Agnico-Eagle Mines Limitedin hallitus päätti 13.2.2013 pitämässään kokouksessa Kittilän kaivoksen tuotantokapasiteetin lisäyksestä. Tavoitteena on kasvattaa rikastamon malminkäsittelykapasiteettia nykyisestä 3000 tonnista vuorokaudessa 3750 tonniin vuorokaudessa. Kapasiteetin lisäyksellä pyritään tulevaisuudessa turvaamaan kullan tuotannon nykyinen taso, kun louhittavan malmin kultapitoisuus pienenee.

## Suurinvestointi

Hankkeen kokonaiskustannusten odotetaan olevan noin 79 miljoonaa euroa kolmen vuoden aikana. Summasta käytettyä noin 20 miljoonaa euroa vuonna 2013.

Noin 10 miljoonaa euroa käytetään maanalaisen kaivoksen tuotannon tehostamiseen, jota malminkäsittelykapasiteetin nosto edellyttää. Summa käytetään pääasiassa liikkuvan kaluston hankintoihin ja kaivoksen tuuletuksen tehostamiseen.

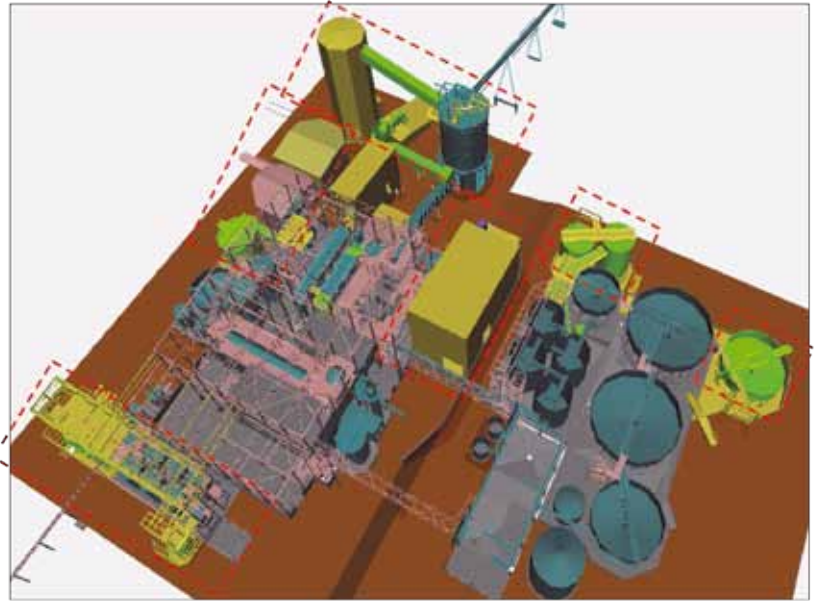
Lisääntyvän tuotantokapasiteetin vuoksi tarvitaan maanalaiseen kaivokseen myös jonkin verran lisätyövoimaa hankkeen valmistuttua. Agnico-Eagle Finland Oy:n varatoimitusjohtaja Seppo Voutilainen arvioi tarpeen olevan parikymmentä työntekijää.

Rikastamon laajennuskokonaisuus käsittää murskaamon jälkeisen uuden varastosiilon sekä uudet kuljetinratkaisut, uuden kuulamylyn nykyisen SAG-mylyn perään, lisää hiili- ja sulfidivaahdotuskennoja ja sakeuttimia sekä suuren rikastevaarastosiilon. Lisäksi liuotuspiiriin tulee lisää reaktoreita.

Nykyisen happitehtaan viereen rakennetaan toinen vastaava tehdas yhteistyössä Air Liquiden kanssa.

– Tämä on Kittilän kaivokselle tervetullut laajennus, jolla turvataan kaivoksen elinvoimaisuus ja kilpailukyky, summaa hankejohtaja **Seppo Voutilainen**.

– Kapasiteetin lisäys ei vaikuta kaivoksen elinikään. Nykyisillä malmivaroilla ja tuotantomäärillä laskettuna kaivos on toiminnassa noin vuoteen 2040 saakka.



Agnico-Eagle Mines Limited

KUVASSA näkyvät punaisten katkoviivojen sisällä ne rikastuslaitoksen alueet, joita muutostyöt koskevat. Tämä ei kuitenkaan ole vielä lopullinen suunnitelma.

## Hanke käyntiin heti

Suunnitelmien mukaan uusi tuotantokapasiteetti otetaan käyttöön vuoden 2015 puolenvälin jälkeen. Hankkeen kannattavuustarkastelu on tehty Kanadassa yhteistyössä Kittilän kaivoksen henkilöstön kanssa. Pitkien toimitusaikojen vuoksi osa hankinnoista on tilattu jo ennakoon. Kaivoksen kumppanina suunnittelu- ja rakennusvaiheessa on suunnittelu- ja konsultointiyhtiö Pöyry.

Agnico-Eagle Finland Oy:n varatoimitusjohtaja Seppo Voutilainen toimii hankejohtajana ja projektipäällikön tehtävää hoitaa Antti Korhonen. Kaivosyhtiö on nimennyt organisaatiostaan vastuuhenkilöt jotka omilla toimialueillaan huolehtivat mm. tiedon kulusta hankeorganisaation ja tuotannon välillä. Nämä vastuuhenkilöt ohjaavat myös suunnitteluyhtiön työtä.



## Jopa sata rakentajaa

Varsinaisen rakennusorganisaation lisäksi hanke koskettaa tavalla tai toisella kaikkia kaivoksen työntekijöitä. Rakentamisen aikana alueella saattaa olla parhaimmillaan jopa 100 rakentajaa, joille kaikille on järjestettävä sosiaalityöt. Heidän työmaaruokailunsa suunnitellaan todennäköisesti väliaikaiseen ruokalaparakkiiin.

Oman haasteensa hankkeelle asettaa myös se, että muutostöitä tehdään tuotannossa olevaan laitokseen. Siksi rakennus- ja tuotantotyöt tulee sovittaa yhteen niin, että työskentely on kaikille turvallista ja että viestintä toimii hyvin kaikkien osapuolten kesken. Työmaan turvallisuus varmistetaan muun muassa henkilöstöä kouluttamalla ja kiinnittämällä erityistä huomiota liikkumiseen kaivosalueella.

## Seuraavaksi tuotantokuilu?

Yhtiö selvittää parhaillaan myös tuotantokuilun rakentamista Kittilän kaivokselle. Kuilun avulla voidaan tuotantotaso säilyttää nykyisellään louhittaessa syvemmällä olevaa malmia. Kaivoksen syvimmistä osista, erityisesti 700 metrin alapuolelta, malmin kuilunoston arvioidaan olevan merkittävästi kustannustehokkaampaa kuin malmin nosto kuorma-autoilla. Kuilu antaa myös mahdollisuuden malmiesiintymän syvimpien osien tutkimiselle ja mahdolliselle hyödyntämiselle.

# Työterveyshuolto kaivosyhtiön kumppanina

Työterveyshuollon tehtävä on tukea yritystä niin, että yrityksen toiminnot sujuvat ja tulosta syntyy. Tämä on myös työntekijän etu, jolloin kaikki voittavat, toteaa MediLapin toimitusjohtaja ja johtava lääkäri Kirsi Mustalahti. Kittilän kaivos ostaa työterveyshuollon palvelut lääkäriasema MediLapista, joka pystyy tarjoamaan yritykselle varsinaisten työterveyspalvelujen lisäksi laajan kirjon erikoislääkäripalveluja.

## Kaivostyön haasteet

– Työterveyshuollon tuntemus ja siinä toimiminen antavat mahtavan näköala-paikan suomalaiseseen terveydenhoitoon, ja myös sairaanhoitoon. Juuri se tekee työterveyshuollosta niin kiinnostavaa, sanoo Kirsi Mustalahti. – Työterveyshuollossa ennalta ehkäisevä työ on tärkeää.

– Kaivostyössä työterveyshuollon erityishaasteet liittyvät erilaisiin altisteisiin, kuten pölyyn ja meluun, sekä vuorotyöhön ja vaativiin työolosuhteisiin. Nämä kaikki tietysti tulee ottaa huomioon jo työhönottotilanteessa. Jos esimerkiksi työnhakijalla on uniongelmia, vuorotyö ei hänelle sovi. Olemassa olevat sairaudet voivat myös pahentua, mikäli työntekijä altistuu haitteille. Pölyisissä olosuhteissa esimerkiksi astman hoidon tulee olla hyvää ja pölyltä suojautumisesta tulee huolehtia erityisen huolellisesti.

## Ennaltaehkäisy on tärkeintä

– Kittilän kaivoksella sairautslomia aiheuttavat eniten tuki- ja liikuntaelinten ongelmat, kertoo Kirsi Mustalahti. – Niiden ennaltaehkäisyssä on tärkeää huolehtia siitä, että työasennot ja työvälaineet ovat ergonomisia. Lisäksi työntekijän kannattaa pitää huolta fyysisestä kunnostaan harrastamalla monipuolisesti liikuntaa ja välttämällä painon nousua.

Kittilän kaivos järjesti viime vuonna henkilökunnan kuntokampanjan, jonka työterveyslääkäri soisi jatkuvan myös tulevina vuosina, niin tärkeää on hyvän kunnan ylläpitäminen. Kaivosyhtiö järjestää henkilöstölleen myös monenlaista vapaa-ajantoimintaa, joista hyvin suuri osa liittyy liikuntaan: on palloilua, kahvakuulaa, uintia, kuntosalia, joogaa, jääkiekkoa, laskettelua, hiihtoa, golfia.

Kaivoksella henkilöstön työkykyä seurataan tarkoin, jotta työkyvyn mahdollinen heikkeneminen havaitaan riittävän varhaisessa vaiheessa. Esimiehille on

annettu ohjeet, joiden mukaan he toimivat, kun alainen on esimerkiksi usein lyhyillä sairauslomilla tai tämä palaa töihin pitkän sairausloman jälkeen. Tavoitteena on yhteisten keskustelujen avulla selvittää työntekijän työkyky ja siihen vaikuttavat seikat sekä pohtia mahdollisia työkykyä parantavia toimenpiteitä.

– Päivitämme joka vuosi työterveyshuollon toimintasuunnitelman, jossa määritellään työterveyshuollon konkreettiset painopistealueet, kertoo kaivoksen ympäristö- ja turvallisuuspäällikkö Pasi Kreivi. Tämän vuoden suunnitelmassa hahmotellaan mm. varhaisen puuttumisen malli ja sen käyttöönotto yhtiössämme sekä päivitetään työntekijöiden säännöllisten terveystarkastusten ohjelma.

## Täydentävä sairaanhoitovakuutus

Viime kesänä Agnico-Eagle Finland Oy teki sopimuksen työterveyshuoltoa täydentävästä henkilöstön sairaanhoitovakuutuksesta. Vakuutus korvaa sairaudesta tai tapaturmasta aiheutuneita hoitokuluja siltä osin kuin niitä ei korvata jonkin lain nojalla. Korvauksen piiriin kuuluvat erikoislääkärin antama tai määräämä tutkimus tai hoito.

## Työterveyslääkäri Kirsi Mustalahti

on alun alkaen lastenlääkäri, mutta hän kiinnostui työterveyshuollosta miehensä metallialan yrityksen kautta. Perhe muutti Kittilään reilut kolme vuotta sitten Sastamalaan elämänmuutoksen ja pojan alppihiihtoharrastuksen myötä. Aluksi Kirsi työskenteli lääkärinä MediLeivissä, mutta perusti sitten miehensä Jarmo Niemisen kanssa oman lääkäriaseman MediLapin. Kirsillä on kahdeksan lasta, joista neljä asuu Kittilässä. Vaikka miehen yritys viekin tämän välillä etelään, hän pystyy aktiivisesti osallistumaan myös lääkäriaseman hallintotehtäviin.

MediLappi osti MediLeivin viime syksynä, ja yritys toimii nyt hotelli Levitunturin tiloissa.

Kaivoksen henkilöstöpäällikön Kimmo Hannukaisen mukaan vakuutuksesta on hyötyä sekä työntekijälle että työnantajalle silloin, kun työntekijä muutoin joutuisi julkisen terveydenhuollon pitkäksi venyneelle jonotuslistalle. Pahimmillaan työntekijä voi joutua odottamaan esimerkiksi leikkausta jopa viisikin kuukautta, kun hän täydentävän sairaanhoitovakuutuksen turvin voi päästä leikkaukseen kahdessa päivässä ja on jo kahden viikon kuluttua työkunnossa.

## Turvallisesti kotiin, terveenä eläkkeelle

Erilaisien työterveyteen ja työturvallisuuteen liittyvien toimenpitein pyritään varmistamaan, että jokainen työntekijä palaa työvuoronsa jälkeen kotiin turvallisesti ja yhtä terveenä kuin töihin lähtiessään. Samalla tavalla tavoitteena on myös, että työntekijät pääsevät aikanaan nauttimaan eläkepäivistään hyväkuntoisina. – Työntekijä voi myös itse aktiivisesti vaikuttaa siihen, millaisessa kunnossa hän eläkkeelle lähtee, muistuttaa Kirsi Mustalahti. – Työnantaja ja työterveyshuolto ovat tässä työntekijän tukena.





# Avolouhinta päättyi marraskuussa

Kittilän kaivoksen avolouhostoiminta päättyi 6.11.2012, jolloin viimeinen malmikuorma lastattiin Suurikuusikon avolouhoksesta ja kuljetettiin murskaamolle. Malmia louhitaan nyt ainoastaan maanalaisesta kaivoksesta.

Avolouhinta alkoi Suurikuusikossa 30.1.2008. Vajaan viiden toimintavuoden aikana kahdesta avolouhoksesta, Rouravaarasta ja Suurikuusikosta, on louhittu malmia yhteensä noin 3,4 miljoonaa tonnia ja sivukiveä noin 33 miljoonaa tonnia. Pintamaita on poistettu noin 1,4 miljoonaa kuutiota. Avolouhoksista louhittu malmi on sisältänyt kultaa noin 16 500 kg. Rouravaaran louhinta päättyi huhtikuussa 2012.

Avolouhinta on tapahtunut kaivoksen omalla työvoimalla ja kalustolla. Enimmillään avolouhos on työllistänyt noin 100 henkeä. Avolouhoksen vakinainen henkilöstö jatkaa työtään joko maanalaisessa kaivoksessa tai muissa tehtävissä Kittilän kaivoksella.

Suurikuusikon avolouhoksen viimeisen malmikuorman lastasi louheautoon lastari Jarno Hyötylä, joka on työskennellyt Kittilän kaivoksella vuodesta 2008 alkaen, ensin urakoitsijan ja sittemmin kaivosyhtiön palveluksessa. Kuorman ajoi louhoksesta ylös louheauton kuljettaja Jani Alamaunu, joka myös on ollut toiminnassa mukana alusta saakka. Sattumoisin Jani oli aikoinaan myös Suurikuusikon avolouhoksen ensimmäisen malmikuorman kuljettajana. Molemmat miehet jatkavat työskentelyään maanalaisessa kaivoksessa.



VIIMEISEN avolouhoskuorman lastari Jarno Hyötylä ja louheauton kuljettaja Jani Alamaunu kakkukahvilla avolouhoksen tervajaisissa.

Tervajaiset on vanha perinne, jolla symbolisesti tiivistetään louhoksen tai kuilun pohja louhinnan päätyttyä. Vuorolleen kukin tervajaisiin osallistuva sivelee hieman tervaa kallion pintaan. Kittilän Suurikuusikon avolouhoksen pohjan tervajaisiin oli järjestetty myös näyttävä ilotulitus, jonka saattelemana viimeinen malmikuorma ajettiin ylös louhoksesta.



## Elämään kuuluu muutakin kuin työ

### Koko yhteisön hyvinvointi tärkeää

Kittilän kaivokselle on Kittilän kunnan hyvinvointi tärkeää, eikä vähiten siksi, että elinvoimainen yhteisö houkuttelee paikkakunnalle myös uusia asukkaita. Tästä syystä kaivosyhtiö on toimintansa alusta asti tukenut työntekijöitensä ja kotikuntansa harrastusmahdollisuuksia. Näihin tukimuotoihin kuuluvat urheilulle annettavan tuen lisäksi erilaiset avustukset ja lahjoitukset mm. kulttuuritoiminnalle sekä julkaisut, mainokset, messutapahtumat, jäsenyydet, jäsenmaksut, erilaiset toiminnalliset tukimuodot ja lahjatavarat.

Kaivosyhtiön antaman tuen kokonaisuudessa on vuosittain varsin merkittävä, vaikkakin tasapuolisuuden vuoksi yksittäiset avustussummat pyritään pitämään kohtuullisina. Tärkeimpiä tuen saajia ovat kittiläläiset urheiluseurat, Kittilän ihmiset ry ja eri opiskelijayhteisöt sekä alueen kulttuuritapahtumat.

### Virkistystä ja vapaa-aikaa

Kaivosyhtiöllä on toimintavuosiensa aikana ollut palveluksessaan satoja työntekijöitä, joista osa on perheineen muuttanut Kittilään muilta paikkakunnilta. Kun pienen paikkakunnan väkimäärä kasvaa, myös palveluiden tarve luonnollisesti lisääntyy. Työnantajan tarjoamat vapaa-ajanviettomahdollisuudet parantavat työntekijöiden viihtyvyyttä paikkakunnalla ja mahdollistavat työntekijöiden ja heidän perheittensä sitoutumisen uuteen kotikuntaansa.

Kaivosyhtiö haluaa pitää hyvää huolta työntekijöistään ja heidän perheistään kokonaisvaltaisesti. Niin tärkeää kuin työ onkin, se on vain yksi osa elämää. Työkyky ja työssä jaksaminen koostuvat monista osatekijöistä, joihin kuuluvat myös hyvä fyysinen ja psyykinen terveys ja tasapainoinen perhe-elämä.

Yhtiö budjetoit vuosittain merkittävän summan työntekijöiden virkistystoimintaan. Eri henkilöstöryhmistä koostuva virkistystoimikunta laatii virkistystoiminnan vuosisuunnitelman, joka sisältää 2–4 virkistystapahtumaa joka kuukausi. Monet tapahtumista on tarkoitettu koko perheelle.

Erillisten tapahtumien lisäksi työntekijöille tarjotaan mahdollisuus säännölliseen liikuntaharrastukseen joko yksin tai yhdessä työkavereiden kanssa. Tarjolla on mm. erilaisia palloilulajeja, kuntosalia, uintia ja laskettelua.

Kittilän kaivoksen  
rekrytointisivut  
[www.oleagnicoeagle.fi](http://www.oleagnicoeagle.fi)

Kesätyöpaikkojen  
haku-aika päättyy 28.2. 2013