



AGNICO EAGLE
FINLAND

2025

VASTUULLISUUSKATSAUS

SISÄLTÖ

JOHDANTO	3	TERVEYS, TURVALLISUUS JA HYVINVOINTI	18
Agnico Eagle Finland lyhyesti	4	Tavoitteemme	19
Toimitusjohtajan tervehdys	5	Turvallisuusjohtaminen	20
Kaivoksen johtajan katsaus	6	Tapaturmataajus	21
Avainlukuja vuodelta 2025	7	Kittilän kaivoksen teollisuuspalokunta vahvistaa alueenkin turvallisuutta	22
Organisaatiomme kuvaus	8	YMPÄRISTÖ	23
NÄIN ME TOIMIMME	9	Ympäristötavoite	24
Toiminta-ajatus ja arvot	10	Luonnon monimuotoisuuden vaaliminen	25
Tavoitteemme	10	Tehostamme vesien kierrätystä ja käsittelyä	26
Johtamisen pääperiaatteet	11	Vesistö- ja pohjavesitarkkailu	27
Kestävän kehityksen periaatteet	12	Kalataloustarkkailu ja kalojen istutukset	29
Noudattamamme vastuullisuusstandardit	13	Energiatehokkuus	30
ALUEELLINEN MALMINETSINTÄ	15	Kaivoksen sulkemissuunnitelma	31
Tietoa malminetsinnästä	16	Vakuudet 2025	32
Alueellisen malminetsinnän sidosryhmäyhteistyö vuonna 2025	17	HENKILÖSTÖ	33
		YHTEISÖT	36
		Kestävää hyvinvointia	37
		Sponsorointi, lahjoitukset ja tapahtumayhteistyö	39
		Aluetaloudellisia vaikutuksia	40
		Kittilän kaivoksen verojalanjälki 2025	41

Tässä vastuullisuuskatsauksessa esitetyt luvut ovat vuoden 2025 lopun (31.12.2025) tietoja, ellei toisin ole ilmoitettu.

JOHDANTO



AGNICO EAGLE FINLAND lyhyesti

Agnico Eagle Finland Oy operoi Kittilän kaivosta ja harjoittaa malminetsintää Kittilässä ja sen lähialueilla. Kanadalainen emoyhtiö Agnico Eagle Mines Limited on maailman toiseksi suurin kullantuottaja, ja sillä on kaivoksia Kanadassa, Australiassa, Suomessa ja Meksikossa.

Vuonna 1957 perustettu Agnico Eagle on luonut jatkuvasti arvoa osakkeenomistajilleen jakaen osinkoja vuodesta 1983 lähtien vuosittain. Lisätietoa Agnico Eaglen kestävän kehityksen käytännöistä ja suoriutumisesta on vuoden 2025 kestävän kehityksen raportissa osoitteessa www.agnicoeagle.com.

Kittilän kaivos on Euroopan suurin kullan tuottaja, ja se työllistää noin 900 henkilöä kumppaniyritysten työntekijät mukaan lukien. Tavoitteenamme on luoda arvoa sidosryhmillemme, minimoida toimintamme ympäristövaikutukset ja edistää paikallisyhteisöjen hyvinvointia ja elinvoimaisuutta. Kestävä kehitys on keskeinen osa strategiaamme. Investoimalla uusiin teknologioihin sitoudumme vähentämään hiilidioksidipäästöjä, parantamaan energiatehokkuutta, suojelemaan luonnon monimuotoisuutta ja hallitsemaan vesivaroja kestävästi. Yhteistyö paikallisyhteisöjen kanssa on olennainen osa toimintaamme, ja pyrimme luomaan pitkäaikaisia myönteisiä vaikutuksia toiminta-alueillamme.

AVAIN-
LUKUJA
2025

462
OMIEN
TYÖNTEKIJÖIDEN MÄÄRÄ

524
KUMPPANIYRITYSTEN
TYÖNTEKIJÖIDEN MÄÄRÄ

658 M€ 70,5 M€
LIIKEVAIHTO YHTEISÖVERO

15,9 M€ 111,5 M€
ROJALTI JA KOKO VEROJALANJÄLKI
KAIVOSMINERAALIVERO

TOIMITUSJOHTAJAN TERVEHDYS

TOIMITUSJOHTAJA JANI LÖSÖNEN, AGNICO EAGLE FINLAND OY

Moderni yhteiskunta on vahvasti riippuvainen kaivosteollisuuden tuotteista ja niihin pohjautuvista arvoketjuista. Kaivostoiminnan merkitys korostuu erityisesti raaka-aineomavaraisuuden ja huoltovarmuuden näkökulmasta. Geopoliittisesti epävakaa maailmassa vastuullisesti tuotetut mineraalit ovat keskeinen osa yhteiskuntien toimivuutta, taloudellista vakautta ja turvallisuutta. Suomessa kaivostoiminnalla on tärkeä rooli näiden tavoitteiden edistämässä.

Vastuullisuus on kaiken toimintamme perusta. Se tarkoittaa tasapainoa ympäristövastuun, sosiaalisen vastuun ja taloudellisen kestävyuden välillä kaivoksen koko elinkaaren ajan sekä malmi-netsinnän eri vaiheissa. Agnico Eagle Finlandin vuoden 2025 vastuullisuuskatsaus tiivistää sen, miten olemme edistäneet tavoitteitamme toimintaympäristössä, jota leimaavat sekä globaalit epävarmuudet että kasvavat odotukset luonnonvarojen kestävää hyödyntämistä kohtaan.

Kittilän kaivos on merkittävä toimija niin paikallisesti kuin valtakunnallisestikin. Vuonna 2025 toimintamme vaikutukset näkyivät konkreettisesti työllisyydessä, investoinneissa ja verotuloissa. Ve-

rojalanjälkemme on kasvanut merkittävästi, ja olemme Lapin suurin yhteisöveron maksaja. Nämä vaikutukset tukevat alueellista hyvinvointia ja elinvoimaa, jotka osaltaan vahvistavat myös yhteiskunnan vakautta ja toimintakykyä.

Yhteistyö henkilöstön, viranomaisten, paikallisten yhteisöjen ja muiden sidosryhmien kanssa on keskeinen osa toimintaamme. Avoin vuoropuhelu, läpinäkyvä viestintä ja halu kehittää toimintaa yhdessä luovat perustan luottamukselle. Hyvinvoiva ja elinvoimainen alue on myös turvallisuuspoliittisesti merkittävä tekijä, ja olemme ylpeitä voidessamme omalta osaltamme edistää tätä kehitystä.

Tavoitteemme on toimia pitkäjänteisesti myös tulevana vuosina, kehittää toimintaamme, huolehtia ympäristöstä ja ihmisistä sekä tuottaa kestävää arvoa yhteiskunnalle. Haluan kiittää henkilöstöämme ja yhteistyökumppaneitamme hyvästä yhteistyöstä ja sitoutumisesta vastuulliseen kullantuotantoon. Tämä vastuullisuuskatsaus kokoaa yhteen sen työn, jota teemme joka päivä varmistaksemme, että toimintamme on hyväksyttävää ja kestävää myös tuleville sukupolville.

KAIVOKSENJOHTAJAN KATSAUS

KAIVOKSENJOHTAJA MIKKO KERÄNEN, KITTILÄN KAIVOS

Vuosi 2025 oli Kittilän kaivoksella monivivahteinen. Arjessa kulivat rinnakkain toiminnan jatkuva parantaminen, turvallisuuden varmistaminen, ympäristövastuu sekä taloudelliset reunaehdot. Kaivostoiminta on kokonaisuus, jossa nämä tekijät kietoutuvat tiiviisti yhteen ja näkyvät päivittäisessä työssä kaikilla organisaation tasoilla.

Turvallisuus ja työterveys ovat kaiken keskiössä. Kaivoksella toteutettiin useita viranomaistarkastuksia ja auditointeja, joiden perusteella toiminnan todettiin täyttävän lainsäädännön vaatimukset. Katselmukset toivat esiin myös kehityskohteita, joihin on reagoitu määrätietoisesti koulutusten, ohjeistusten ja toimintatapojen tarkennusten kautta.

Ympäristöpuolella panostukset energiatehokkuuteen, vesienhallintaan ja rikastushiekan hallintaan etenivät, ja toimintaa ohjasivat viranomaisvaatimukset, ympäristötarkkailuohjelmat ja Agnico Eaglen omat standardit. Ympäristöluvituksen liittyvä työ vei paljon aikaa ja resursseja, mutta se on olennainen osa ennakoivaa ja hallittua kaivostoimintaa. Toiminnan ympäristövaikutuksia seurattiin järjestelmällisesti päätöksenteon tueksi.

Henkilöstön näkökulmasta vuosi toi sekä jatkuvuutta että muutosta. Turvallinen arki, osaamisen ylläpito ja perehdytys ovat kaivoksen toiminnan perusedellytyksiä, ja niihin panostettiin koko vuoden ajan. Kesätyöntekijät ja harjoittelijat olivat osa tätä kokonaisuutta ja muistuttivat osaamisen siirtämisen merkityksestä.

Tuotannon ja talouden osalta vuosi 2025 ei ollut yksiselitteinen. Kaivoksen toiminnan ja taloudellisen kestävyuden varmistaminen johti muutosneuvotteluihin, jotka olivat raskas vaihe sekä henkilöstölle että johdolle. Päätöksiä tehtiin hyvässä yhteistyössä henkilöstön kanssa, harkiten ja vastuullisuutta painottaen, tavoitteena turvata toiminnan jatkuvuus myös tulevinä vuosina. Muutoksista huolimatta tuotantoa vietiin eteenpäin hallitusti, ja kaivoksen toiminta loi edelleen merkittäviä aluetaloudellisia vaikutuksia työllisyyden, hankintojen ja verojalanjäljen kautta.

Vuorovaikutus sidosryhmien kanssa oli osa normaalia toimintaa koko vuoden ajan. Yhteistyöryhmän toiminta, tapaamiset ja tapahtumat tarjosivat mahdollisuuksia keskustelulle ja palautteelle. Kaikki palaute on meille tervetullutta, sillä se auttaa tunnistamaan kehityskohteita ja parantamaan toimintaa. Avoimuus ja läpinäkyvyys ovat edellytys luottamukselle, ja tähän työhön olemme sitoutuneet.

Vastuullinen kaivostoiminta ei synny yksittäisistä hankkeista tai onnistumisista, vaan pitkäjänteisestä työstä, jossa tunnistetaan myös puutteet ja keskeneräisyys. Vuonna 2025 tehtiin paljon työtä sen eteen, että Kittilän kaivos toimii turvallisesti, hallitusti ja kestävästi tänään ja tulevaisuudessa. Tästä työstä haluan kiittää koko henkilöstöä sekä kaikkia yhteistyökumppaneita ja sidosryhmiä.



Avainlukuja vuodelta 2025

Mineraalivarat on ilmoitettu 31.12.2025 tilanteen mukaisesti ja pyöristetty lähimpään sataan tuhanteen. Malmivarat on laskettu in-situ ottaen huomioon louhinnan saanti ja mahdolliset laimennukset. Rikastamon saantia ei ole otettu huomioon.

Tarkemmat tiedot löytyvät Agnico Eagle Mines Limitedin verkkosivulta www.agnicoeagle.com

TUOTANTOMÄÄRÄ
(KULTAA UNSSEINA)
217 379

KÄSITELTY MALMI
2
milj. tonnia

MINERAALIVARAT
YHTEENSÄ
25
milj. tonnia

MALMIVAROJEN
KULTAPITOISUUS
4,17
grammaa / tonni

KAIVOSALUEEN
PINTA-ALA
1 939
hehtaaria

KAIVOKSEN SUUNNITeltu
ELINKAARI
2037

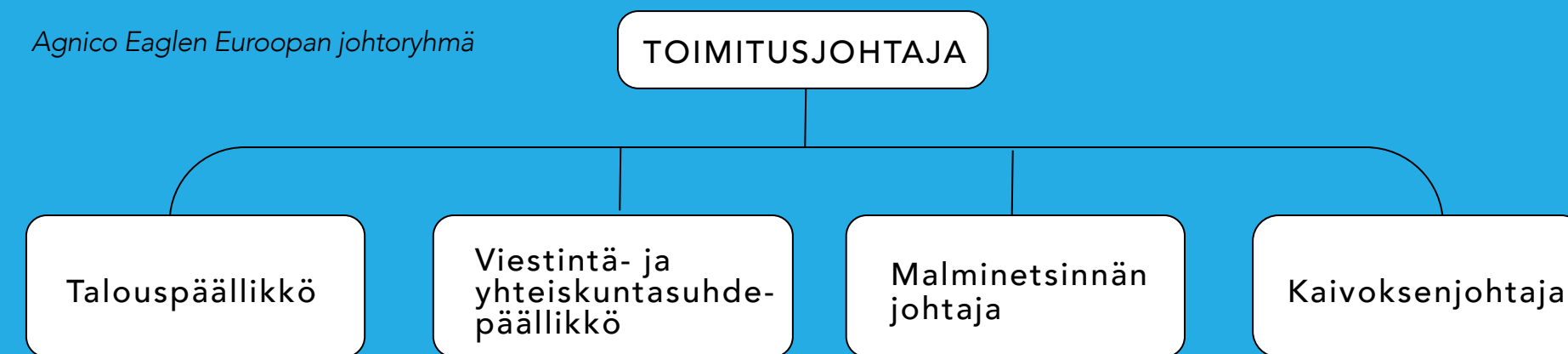
Organisaatiomme kuvaus

Agnico Eagle Finland Oy on Agnico Eagle Mines Limitedin tytäryhtiö. Sillä on oma hallitus ja toimitusjohtaja, joka johtaa Agnico Eaglen Euroopan toimintoja apunaan Euroopan johtoryhmä. Kittilän kaivoksen operatiivista toimintaa johtaa kaivoksenjohtaja ja alueellista malminetsintää malminetsintäpäällikkö. Euroopan toimintojen johtoryhmän ja Kittilän kaivoksen johtoryhmän rakenne on kuvattu oheisissa kaavioissa.

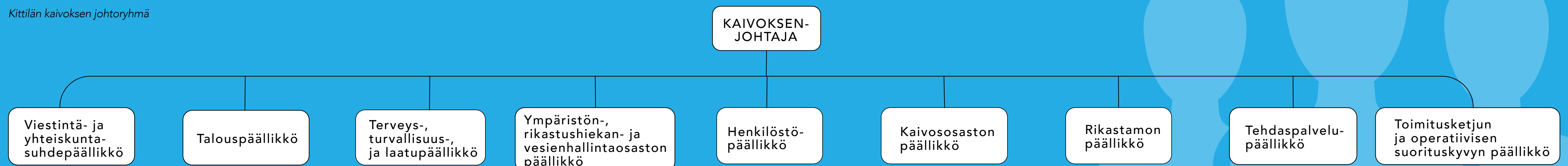
Kaivoksen kaikki osastot ja alueellinen malminetsintätiimi vastaavat omalta osaltaan vastuullisuuden suorituskyvystä. Erityinen paino on kuitenkin terveys-, turvallisuus- ja laatuosaston (HSQ), ympäristön-, rikastushiekan- ja vesienhallintaosaston (ETW), viestintä- ja yhteiskuntasuhdeosaston (CCR) ja henkilöstöosaston (HR) toiminnalla, ja niiden tehtävänä on myös tukea muita osastoja vastuullisuustavoitteiden saavuttamisessa. Lisäksi terveys-, turvallisuus- ja laatuosasto seuraa johtamisjärjestelmien soveltamista ja koordinoi johtamisjärjestelmiin liittyviä auditointeja, todennuksia ja koulutuksia ja raportoida niistä johdolle.

Yrityksemme ja sen johtajien, työntekijöiden, konsulttien ja kumppaniyriytysten odotetaan toimivan eettisesti ja noudattavan eettistä ohjeistoamme sekä voimassa olevia lakeja. Eettiseen ohjeistoon kuuluvat eettiset liiketoimintaohjeet, tavaroiden ja palveluiden toimittajien eettiset ohjeet, korruption ja lahjonnan vastaiset käytännöt, monimuotoisuuden ja yhdenvertaisuuden periaatteet sekä luottamuksellinen ja anonyymi ilmoituskäytäntö. Nämä ohjeet ja periaatteet ovat luettavissa verkkosivullamme www.agnicoeagle.fi kohdassa *Asiakirjat ja julkaisut*.

Agnico Eaglen Euroopan johtoryhmä



Kittilän kaivoksen johtoryhmä



NÄIN ME TOIMIMME

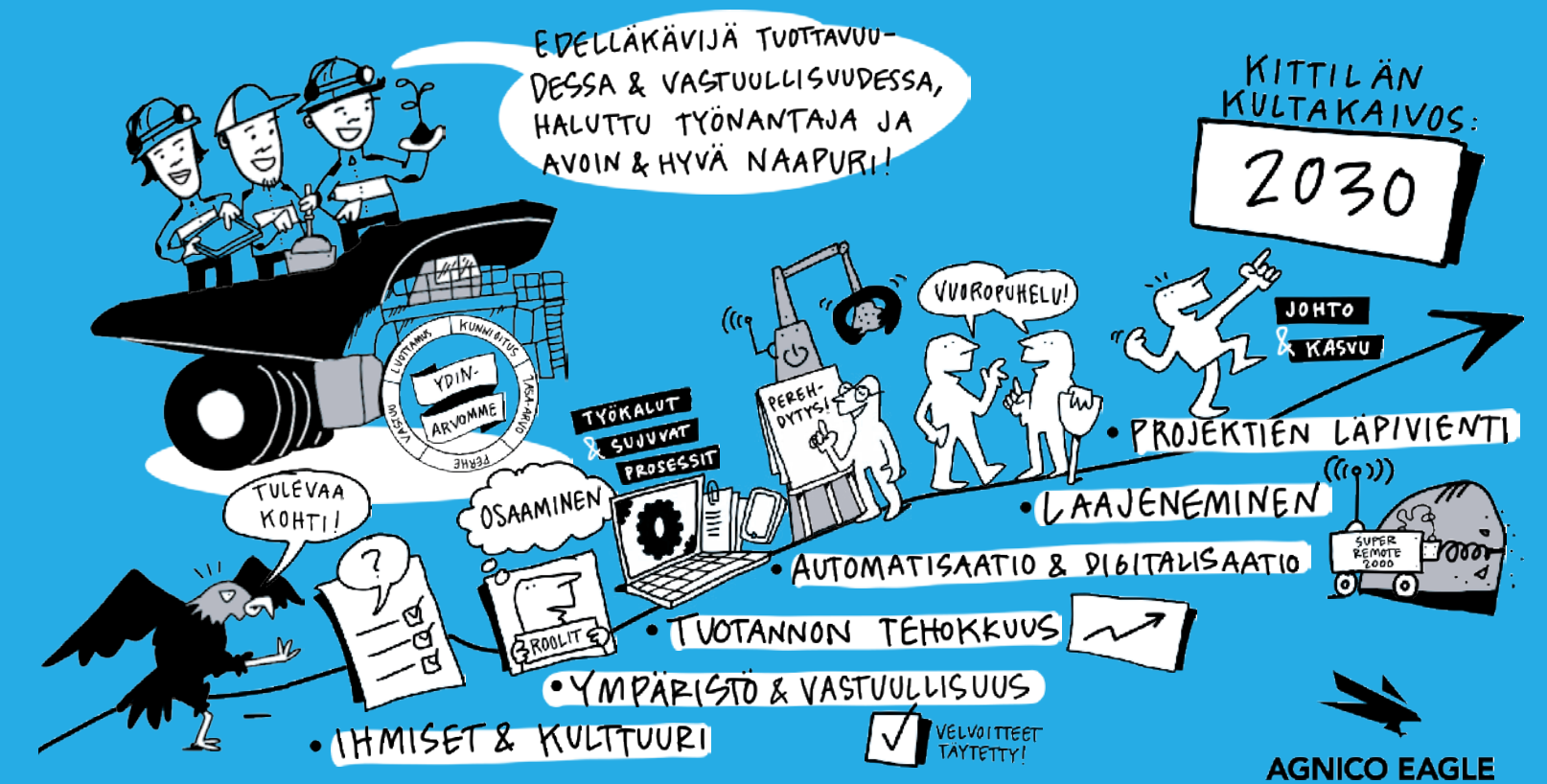
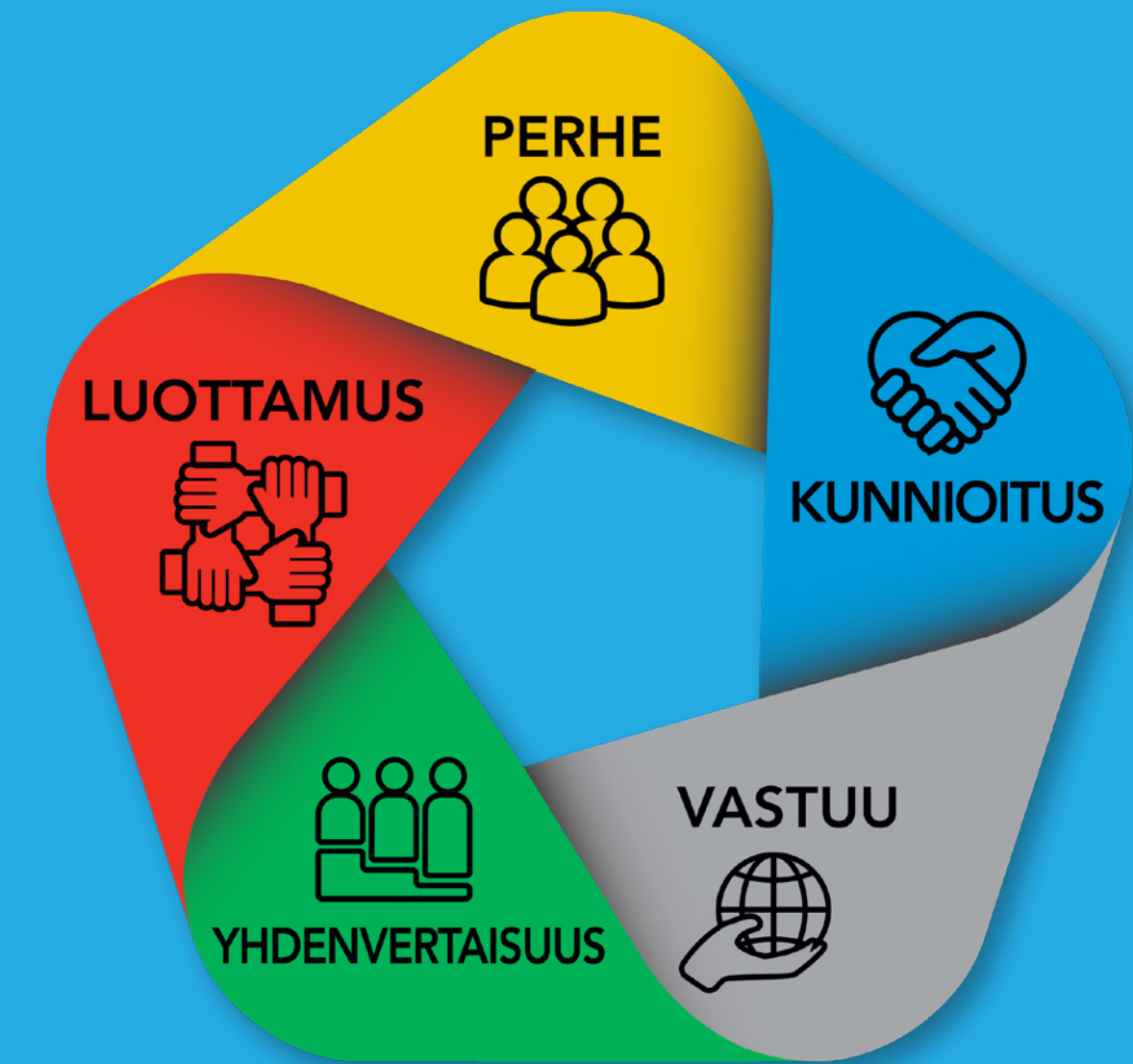


TOIMINTA-AJATUS JA ARVOT

Agnico Eaglen toiminta-ajatus on harjoittaa laadukasta ja helposti ymmärrettävää liiketoimintaa, joka luo erinomaista pitkän aikavälin tuottoa osakkeenomistajilleen, tarjoaa hyvän työpaikan työntekijöilleen sekä hyödyttää yhteisöjä, joissa se toimii. Toimintaamme ohjaavat arvot ovat luottamus, kunnioitus, yhdenvertaisuus, perhe ja vastuu. Ne ovat linkki Agnico Eaglen historiaan ja keskeinen osa yrityskulttuuriamme.

TAVOITTEEMME

Agnico Eagle Finlandin tavoite on olla edelläkävijä tuottavuudessa ja vastuullisuudessa, haluttu työnantaja sekä avoin ja hyvä naapuri.



JOHTAMISEN PÄÄPERIAATTEET

Agnico Eaglen johtamisen pääperiaatteet perustuvat yhtiömme arvoihin, jotka vahvistavat kulttuuriamme ja tapamme toimia. Nämä periaatteet heijastavat sitä, miten toteutamme arvojamme.

- Arvostamme turvallista työympäristöä, joka on kestävä ja menestyvän liiketoimintamme keskiössä.
- Kommunikoimme avoimesti ja läpinäkyvästi sidosryhmiemme kanssa.
- Odotamme työntekijöiltämme ehdotonta rehellisyyttä ja vastuullisuutta.
- Pyrimme soveltamaan parhaita käytäntöjä ja parantamaan jatkuvasti suoriutumistamme.
- Vaalimme avointa ja rehellistä keskustelua päätöksenteon pohjana.
- Kannustamme paikalliseen päätöksentekoon yrittäjämäisessä ja innovatiivisessa hengessä.
- Kannustamme tekemään yhteistyötä organisaatiomme kaikilla tasoilla.
- Pyrimme pitämään toimintamme yksinkertaisena ja perustamaan käytäntömme terveeseen harkintakykyyn.
- Yhteistyön maksimoimiseksi varmistamme, että työntekijöiden tehtävät ja roolit ovat selkeät.
- Varmistamme, että työntekijät ja johto suuntaavat toimintansa yhtiömme prioriteetteihin.

KESTÄVÄN KEHITYKSEN PERIAATTEET

Kestävyys on perustavanlaatuinen näkökulma kaivostoiminnan kaikissa vaiheissa aina malminetsinnästä kaivoksen sulkemiseen ja ympäristön ennallistamiseen. Agnico Eagle ei ole sitoutunut ainoastaan täyttämään lakien ja määräysten vaatimukset, vaan tekemään enemmän. Henkilöstömme asiantuntemuksen avulla pystymme olemaan edelläkävijöitä terveys-, turvallisuus- ja ympäristöasioissa, sidosryhmäyhteistyössä ja hallintotavassa ja muilla liiketoiminnan osa-alueilla.

Agnico Eaglen kestävän kehityksen periaatteiden ytimen muodostaa sitoumuksemme luoda arvoa osakkeenomistajille, toimia turvallisella ja yhteiskunnan ja ympäristön kannalta vastuullisella tavalla, edistää työntekijöiden, heidän perheidensä ja yhteisöjen hyvinvointia sekä kunnioittaa vaikutuspiirissämme elävien ihmisten ihmisoikeuksia, kulttuureja, tapoja ja arvoja.

Neljä kestävän kehityksen periaatettamme ja tavoitettamme ovat turvallinen ja terveellinen työympäristö, ympäristön suojeleminen, työntekijöiden kunnioittaminen ja yhteisöjen kunnioittaminen.

TURVALLINEN JA TERVEELLINEN TYÖYMPÄRISTÖ

Tavoitteenamme on turvallinen, terveellinen ja tapaturmaton työympäristö. Uskomme, että yhteistyön avulla voimme välttää työtapaturmat kokonaan ja parantaa työntekijöiden, yhteistyöyritysten ja meitä ympäröivien yhteisöjen hyvinvointia.

YMPÄRISTÖN SUOJELEMINEN

Tavoitteenamme on poistaa, minimoida ja lieventää toimintamme vaikutuksia ympäristöön ja säilyttää ympäristön elinkelpoisuus ja monimuotoisuus.

TYÖNTEKIJÖIDEN KUNNIOITTAMINEN

Tavoitteenamme on inklusiivinen, turvallinen ja terveellinen työympäristö, jonka toiminta perustuu yhteistyöhön ja ihmisten keskinäiseen kunnioitukseen.

YHTEISÖJEN KUNNIOITTAMINEN

Tavoitteenamme on edistää yhteiskunnallista, taloudellista ja kestävä kehitystä niissä yhteisöissä, joita toimintamme koskettaa.

Agnico Eaglen kestävän kehityksen periaatteet ovat luettavissa verkkosivullamme osoitteessa www.agnicoeagle.fi.

NOUDATTAMAMME VASTUULLISUUS- STANDARDIT

Agnico Eagle on sitoutunut noudattamaan standardeja, jotka perustuvat kansainvälisiin aloitteisiin, periaatteisiin, ohjeisiin ja ohjelmiin, ja raportoi toimintansa kestävydestä kansainvälisesti tunnettujen ja tunnustettujen tietojen julkistamismenettelyjen ja -standardien mukaisesti.

Lisätietoa tästä on Agnico Eaglen verkkosivulla osoitteessa www.agnicoeagle.com.

VASTUULLISEN KAIVOSTOIMINNAN HALLINTAJÄRJESTELMÄ

Agnico Eaglen toimintaa on ohjannut vuodesta 2012 lähtien sisäinen, koko yhtiön kattava johtamisjärjestelmä Risk Management and Monitoring System (RMMS). RMMS-johtamisjärjestelmälle tehtiin 2023–2024 konsernitason kokonaisvaltaisen tarkastelu toiminnan jatkuvan parantamisen hengessä.

Järjestelmä toimii perustana niiden sitoumusten hallinnassa, jotka Agnico Eagle on antanut kestävän kehityksen periaatteissaan ja sitoutuessaan kansainvälisiin

aloitteisiin, periaatteisiin, sääntöihin ja ohjelmiin. Järjestelmän avulla varmistamme, että hoidamme työturvallisuutta, ympäristöä ja yhteisöjä koskevat vastuumme ja velvollisuutemme ja kehitämme toimintaamme jatkuvasti. Toiminnan vaatimustenmukaisuutta arvioidaan ulkoisilla auditoinneilla kolmen vuoden välein.

JOHDON KATSELMUS 2025: KESKEISET HAVAINNOT

Kittilän kaivoksella järjestettiin helmikuussa 2026 vuotuinen johdon katselmus, jossa arvioitiin johtamisjärjestelmien toimivuutta, toiminnan tuloksellisuutta ja vaatimustenmukaisuutta sekä määriteltiin jatkuvan parantamisen painopisteet. Katselmus koski kaivoksen toimintaa raportointivuonna 2025.

Vuosi 2025 oli Kittilän kaivoksella rakenteellisen vahvistumisen ja systemaattisen kehittämisen aikaa. Edistystä saavutettiin turvallisuudessa, ympäristöasioissa, sisäisissä prosesseissa ja organisaation toimintakyvyssä. RMMS-johtamisjärjestelmä uudistettiin ja rooleja ja vastuita selkeytettiin.

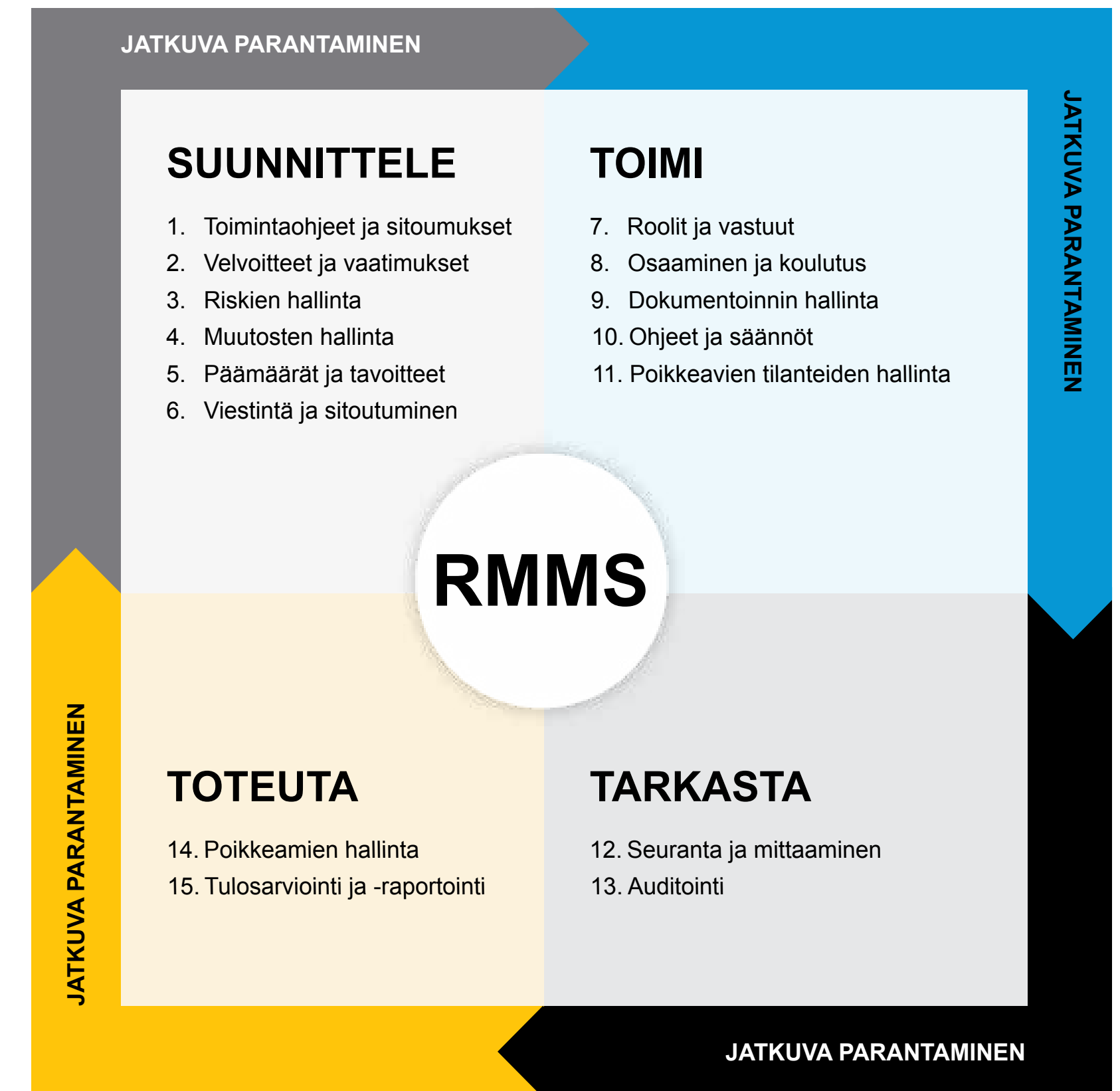
Turvallisuudessa kehityssuunta oli myönteinen: turvallisuuspoikkeamien määrä väheni noin 20 %, tutkintakäytännöt kehittyivät ja ICAM-mallin käyttö paransi tapahtuma-analyysijä. Työlupakäytäntöjen uudistuksen ensimmäinen vaihe otettiin käyttöön. Vuoden keskeisiä tuloksia olivat ICMC-auditoinnin läpäiseminen ilman poikkeamia sekä Tukesin kaivostarkastus ilman huomautuksia turvallisuusjohtamisjärjestelmästä.

Ympäristöjohtamisessa saavutettiin merkittäviä edistysaskeleita. Kaivos sai uuden ympäristöluvan ja sen toimeenpano käynnistettiin. Hydro Study -selvitys vahvisti ennakoivaa vesienhallintaa ja pitkän aikavälin riskienhallintaa. Lisäksi valmistautuminen uuteen energiatehokkuussopimuskautteen eteni.

Sisäisiä prosesseja kehitettiin muun muassa muutoksenhallintaprosessin käyttöönotolla. Vastuullisuusjärjestelmien sisäinen arviointi toteutettiin suunnitellusti, ja useilla osa-alueilla saavutettiin vähintään tavoiteltu A-taso. Osalla osa-alueista uudet, tiukennetut kriteerit edellyttävät toimenpidesuunnitelman laatimista. Vuoden 2026 lähtökohdat ovat vakaat, ja kehittämisen painopiste on tehtyjen parannusten juurruttamisessa osaksi päivittäistä toimintaa.

KESTÄVÄN KAIVOSTOIMINNAN STANDARDI TSM

Kanadan kaivosteollisuusyhdistyksen Towards Sustainable Mining (TSM) -standardi on maailmanlaajuisesti tunnustettu kestävän kehityksen järjestelmä, joka tukee kaivosyrityksiä ympäristöasioiden ja sosiaalisten vastuiden hallinnassa. Sen tavoit-



teena on edistää muun muassa ympäristönsuojeluun, energiatehokkuuteen, yhteisöyhteistyöhön, turvallisuuteen ja toiminnan läpinäkyvyyteen liittyviä parhaita käytäntöjä. Järjestelmä kattaa kaivoksen koko elinkaaren malminetsinnästä aina kaivoksen sulkemiseen ja jälkiseurantaan.

TSM-standardiin sitoutuneet kaivokset arvioivat toimintaansa vuosittain, ja ulkoinen todentaminen tehdään joka kolmas vuosi. Kaivosvastuujärjestelmän todentamistulokset ovat tärkeä mittari, kun arvioimme onnistumistamme vastuullisten toimintatapojen rakentamisessa, soveltamisessa ja kehittämisessä. Kittilän kaivoksen ja alueellisen malminetsinnän ulkoinen todentaminen tehtiin syksyllä 2024.

Lisätietoja: www.tsminitiative.com.

KESTÄVÄN KAIVOSTOIMINNAN JÄRJESTELMÄ SUOMESSA

Kestävän kaivostoiminnan vastuullisuusjärjestelmä pohjautuu Towards Sustainable Mining (TSM) -standardiin. Järjestelmä sisältää seuraavat arviointityökalut, joilla on omat arviointiperusteensa ja tasoluokituksensa:

1. sidosryhmäyhteistyö
2. luonnon monimuotoisuuden hallinta
3. rikastushiekan hallinta
4. vesienhallinta
5. ilmastonmuutoksen hallinta
6. työterveys ja -turvallisuus
7. kriisinhallinta
8. kaivoksen sulkeminen
9. yhdenvertaiset, monimuotoiset ja osallistavat työpaikat (EDI)*.

*Ensimmäiset EDI-itsearviointit tehdään vuonna 2026, jolloin yhtiöt raportoivat vuodesta 2025.

Kukin työkalu arvioidaan erikseen viisiportaisella arviointiasteikolla (C, B, A, AA, AAA), jonka alin taso C edustaa Suomessa voimassa olevaa lainsäädäntöä. Asteikon korkein arvosana AAA osoittaa erinomaisuutta ja edelläkävijyyttä kyseisellä osa-alueella. Kriisinhallintavalmius arvioidaan asteikolla kyllä/ei sekä yhtiö- että toimipaikkatasolla. Mukana olevat kaivokset arvioivat toimintaansa näiden työkalujen mukaisesti vuosittain, ja ulkoinen todentaminen tehdään joka kolmas vuosi. Riippumaton taho on todentanut Kittilän kaivoksen itsearviointin vuosina 2021 ja 2024. Todentamisen ja itsearviointien tulokset ovat nähtävissä verkkosivulla www.kaivosvastuu.fi.

MALMINETSINNÄN VASTUULLISUUSJÄRJESTELMÄ

Malminetsinnän vastuullisuusjärjestelmässä toiminnan tasoa arvioidaan sidosryhmäyhteistyön, ympäristön ja turvallisuuden näkökulmasta. Arviointiasteikko on samanlainen kuin kaivostoiminnan

vastuullisuusjärjestelmässä. Agnico Eagle Finlandin alueellisen malminetsinnän tiimi on tehnyt itsearviointit vuosina 2021, 2022 ja 2023, ja tulosten ulkoinen todentaminen oli syksyllä 2024. Todentamisen ja itsearviointien tulokset ovat nähtävissä verkkosivulla www.kaivosvastuu.fi.

KANSAINVÄLINEN SYANIDINHALLINTAKOODI

Kansainvälinen syanidinhallintakoodi (International Cyanide Management Code, ICMC) on vapaaehtoisuuteen perustuva syanidin valmistusta, kuljetusta ja käyttöä koskeva hallintajärjestelmä. Koodia soveltavat kulta- ja hopeakaivokset, jotka käyttävät syanidia prosessissaan, sekä näille kaivoksille syanidia valmistavat ja kuljettavat yritykset. Koodi vahvistaa jo olemassa olevia säädöksiä ja määräyksiä, ja sillä varmistetaan sekä ihmisten että ympäristön terveys ja turvallisuus syanidia käsitellessä. Koodia hallinnoi International Cyanide Management Institute, joka myös vahvistaa kolmen vuoden välein tehtävien ulkoisten auditointien tulokset. Lisätietoa: <https://cyanidecode.org/>.

Agnico Eagle on sitoutunut noudattamaan ICMC:n periaatteita kaikissa syanidin käyttöön liittyvissä toiminnoissaan. Kittilän kaivoksella toteutettiin vuonna 2025 ulkoinen ICMC-auditointi, jonka perusteella kaivoksen toiminta todettiin kaikilta osin koodin vaatimusten mukaiseksi. International Cyanide Management Institute (ICMI) myönsi kaivokselle uudelleensertifioinnin täyden vaatimustenmukaisuuden perusteella. Kyseessä on Kittilän kaivoksen neljäs ICMC-sertifiointi, ja se on voimassa vuoteen 2028 saakka. Ulkoinen auditointi toteutettiin riippumattomien kolmansien osapuolten toimesta ICMI:n todentamisprotokollan mukaisesti, ja [auditointien tulokset](#) ovat julkisesti saatavilla ICMI:n verkkosivuilla.

VASTUULLISEN KULLANTUOTANNON PERIAATTEET

World Gold Councilin jäsenenä Agnico Eagle on sitoutunut vastuulliseen kullantuotantoon ja tukee vastuullisen kullantuotannon periaatteita (Responsible Gold Mining Principles, RGMP).

Tämän mukaisesti Agnico Eagle kehittää ja soveltaa toimintatapoja, järjestelmiä, prosesseja ja valvontaa, jotka vastaavat näitä periaatteita sekä julkaisee informaatiota, joka auttaa sidosryhmiämme ymmärtämään toimintaamme. Lisäksi se varmistaa, että ulkopuolinen taho arvioi prosessimme säännöllisesti ja julkistaa tapaukset, jos näistä periaatteista on poikettu, sekä kuvaa, miten poikkeamat korjataan. Lisätietoja RGMP periaatteista on saatavilla [World Gold Councilin](#) verkkosivuilla. Viimeisin Agnico Eaglen RGMP-vuosiraportti on luettavissa Agnico Eaglen verkkosivulla osoitteessa www.agnicoeagle.com.

VAPAAEHTOISET TURVALLISUUS- JA IHMISOIKEUSPERIAATTEET

Vapaaehtoiset turvallisuus- ja ihmisoikeusperiaatteet Voluntary Principles on Security and Human Rights (VPSHRs) auttavat yrityksiä ennakoimaan tilanteita, joissa ihmisoikeusrikkomuksia todennäköisimmin tapahtuu ja luomaan tehokkaita strategioita niiden vähentämiseksi. Agnico Eagle on huomionnut nämä periaatteet osana riskinhallintaprosessiaan. Vuosiraportti ja lisätietoja periaatteista on verkkosivulla www.voluntaryprinciples.org.

Agnico Eagle on sitoutunut myös muun muassa näihin: [Conflict-Free Gold Standard](#), [United Nations Sustainable Development Goals](#), [Carbon Disclosure Project \(CDP\)](#) ja [Climate Action](#).

Katso lisää Agnico Eaglen verkkosivuilta www.agnicoeagle.com



ALUEELLINEN MALMINETESITINTÄ

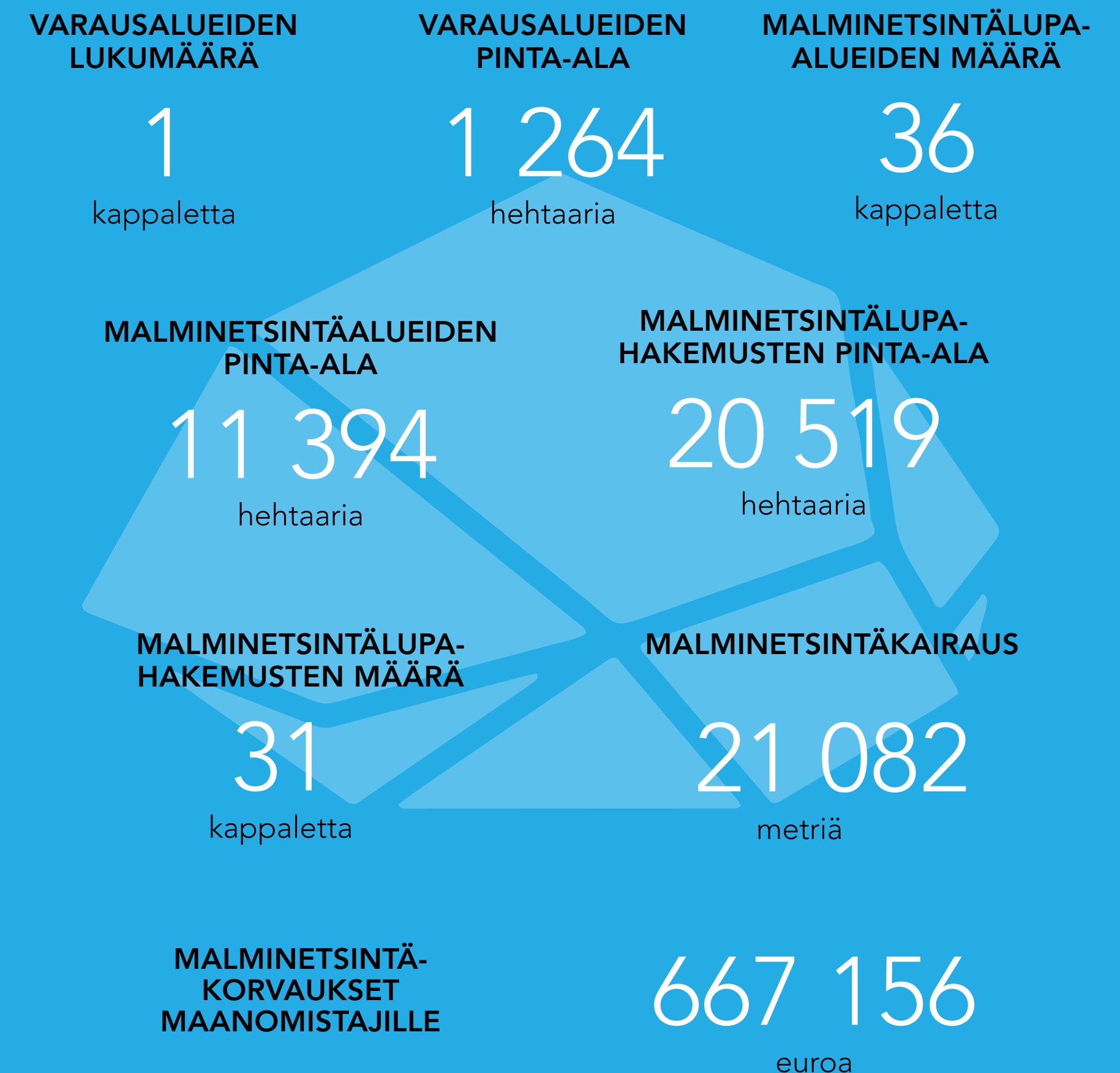


TIETOA MALMINETSINNÄSTÄ

Agnico Eagle Finlandin alueellinen malminetsintäryhmä on toiminut vuodesta 2006 osana Agnico Eaglen kansainvälistä malminetsintäorganisaatiota. Suomessa malminetsintä keskittyy Kittilän kaivoksen alueelle ja lähiympäristöön sekä muualle Pohjois-Suomeen. Yhtiön uusimpia tutkimuskohteita on Kolhon alue Sodankylässä.

Malminetsintämenetelminä käytetään syväkairausta, kallio- ja maaperänäytteiden ottoa iskuvasara-porausmenetelmällä, uranäytteenottoa, minikairalla toteutettua näytteenottoa (kivinäytteenotto), geofysikaalisia mittauksia, käsityökaluilla tehtyjä tutkimuskaivantoja, kaivinkoneella tehtyjä tutkimuskaivantoja sekä kallioperäkartoitusta.

ALUEELLISEN MALMINETSINNÄN LUKUJA VUODELTA 2025



ALUEELLISEN MALMINETSINNÄN SIDOSRYHMÄ- YHTEISTYÖ VUONNA 2025

Yleisö- ja kylätilaisuudet tarjosivat mahdollisuuden käydä läpi käynnissä olevia ja tulevia hankkeita sekä vastata osallistujien kysymyksiin. Viranomaisten ja muiden organisaatioiden kanssa järjestetyt infotilaisuudet, tutustumiskäynnit ja maastokierrokset puolestaan mahdollistivat malminetsinnän tarkastelun käytännön näkökulmasta ja tarjosivat foorumin teknisten, ympäristöön liittyvien ja turvallisuuden vaikuttavien kysymysten käsittelylle.

Operatiivinen ja ennakoiva viestintä, kuten puhelinkeskustelut ja lyhyet tapaamiset, auttoi ehkäisemään mahdollisia epäselvyyksiä ja edisti töiden sujuvuutta. Lisäksi alueellinen malminetsintätiimi osallistui Agnico Eagle Finlandin avoimien ovien päivään omalla osastollaan ja piti tapahtumassa ajankohtaiskatsauksen käynnissä

Vuonna 2025 alueellinen malminetsintätiimimme toteutti tapaamisia, tilaisuuksia ja vuorovaikutusaktiviteetteja, joilla pyrittiin ylläpitämään avointa tiedonkulkua ja sujuvaa yhteistyötä sidosryhmien kanssa. Yhteyttä pidettiin erityisesti maanomistajien, paikallisyhteisöjen ja viranomaisten kanssa. Vuoden aikana käydyt keskustelut käsittelivät muun muassa malminetsintätyön sisältöä, aikatauluja ja käytännön toteutusta.

olevasta toiminnasta. Malminetsintätiimillä on edustaja myös yhteistyöryhmässä, jossa hän vastaa ryhmän esittämiin kysymyksiin ja avaa malminetsinnän prosesseja. Elokuussa yhteistyöryhmälle järjestettiin maastovierailu, jonka aikana havainnollistettiin malminetsintätyön vaiheita ja käytäntöjä.

KUVATEKSTI: Yhteistyöryhmä vieraili elokuussa malminetsintäkohteessa Kittilässä. Vierailun aikana esiteltiin malminetsinnän eri vaiheita ja menetelmiä sekä kerrottiin malminetsintäprojektien etenemisestä monine lupavaiheineen aina mahdollisen kaivoksen avaamiseen saakka. Ryhmäläiset pääsivät tutustumaan myös kairauskalustoon.



TERVEYS, TURVALLISUUS JA HYVINVOINTTI



TAVOITTEEMME ON TERVEELLINEN, TURVALLINEN JA TAPATURMATON TYÖPAIKKA

Yhteistyöllä voimme saavuttaa tämän tavoitteen ja parantaa omien ja yhteistyökumppaneittemme työntekijöiden sekä yhteisöjemme hyvinvointia.

Turvallisuus ja tuotanto kulkevat Agnico Eaglella käsi kädessä. Noudatamme Kittilän kaivoksella Safety Journey -turvallisuusfilosofiaa, jonka tavoitteena on tiimihengessä kehittää turvallisuuskulttuuriamme aina vain paremmaksi. Turvallisuus on kaikkien yhteinen asia, joka edellyttää jokai-

sen yksilön päivittäistä sitoutumista turvalliseen toimintaan työssä ja vapaa-ajalla. Pyrimme arvioimaan turvallisuusriskit ennakolta ja kehittämään toimintaamme sen mukaisesti.

Raportoimme kaikki työyhteisössämme tapahtuvat tapaturmat ja vaaratilanteet. Tutkimme ne perusteellisesti, jotta ymmärrämme niiden juurisyyt, ja toteutamme tarpeelliset korjaavat toimenpiteet välttääksemme tapahtuman toistumisen.



TURVALLISUUSJOHTAMINEN

Vaarojen ja riskien tunnistaminen ja lieventäminen on keskeinen osa työyhteisömme jäsenten terveyden ja turvallisuuden varmistamista. Painotamme tapaturmien ennaltaehkäisyä ja sovellamme erityistä turvallisuusjohtamismallia päivittäisen riskinarvioinnin menetelmänä. Se antaa työntekijöille selkeät roolit ja vastuut riskien tunnistamisessa, lieventämisessä ja kommunikoinnissa.

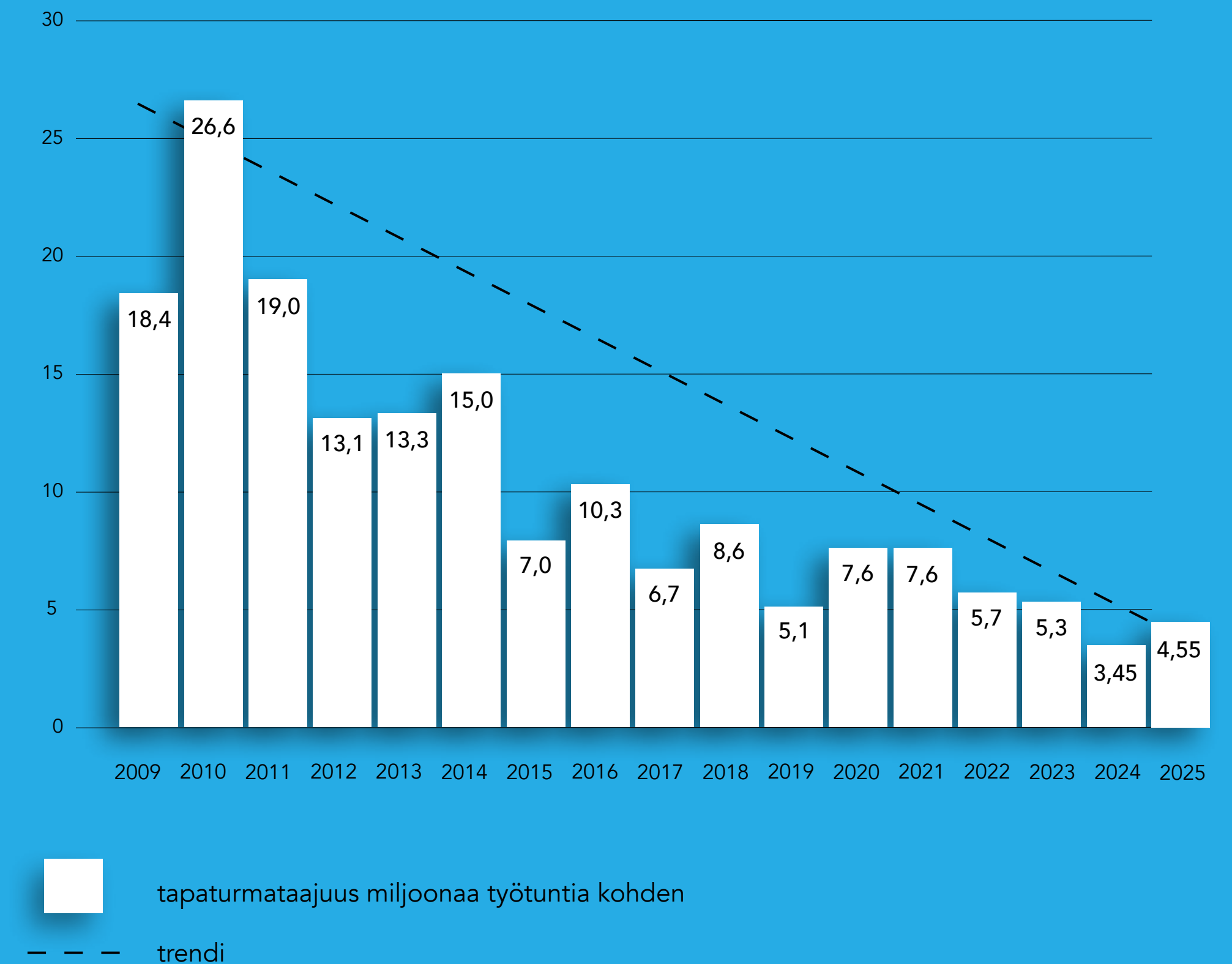
Turvallisuusjohtamismallin konkreettinen työkalu on työkortti, jota käyttävät sekä Agnico Eagle Finlandin että kumppaniyritysten työntekijät ja esihenkilöt. Kortti toimii sekä riskiarvioinnin tarkistuslistana että turvallisuusriskien kommunikointivälineenä. Kittilän kaivoksella turvallisuusjohtamismalli on ollut käytössä vuodesta 2009 lähtien, ja kehitämme sitä yhdessä työntekijöiden kanssa. Myös kumppaniyritykset on aktivoitu mukaan kehittämistyöhön.



TAPATURMATAAJUUS

Vuoden 2025 tapaturmataajuus oli 4,55. Luku kertoo poissaoloon tai korvaavaan työhön johtaneiden tapaturmien määrän miljoonaa tehtyä työtuntia kohden. Laskennassa ovat mukana sekä Agnico Eagle Finland että kumppaniyritykset. Tyypillisesti tapaturmat olivat työkalujen kanssa työskennellessä syntyneitä sormivammoja sekä liukastumisia ja liukastumisia. Vuonna 2025 ei sattunut vakaviksi luokiteltavia tapaturmia.

Trendi on ollut laskeva aina siitä saakka, kun aloimme seurata tapaturmataajuutta. Rohkaisemme kaikkia kaivosalueella työskenteleviä jatkuvaan turvallisuushavainnointiin, joka osaltaan on vähentänyt tapaturmia merkittävästi. Vuonna 2025 omat ja kumppaniyritysten työntekijät raportoivat yhteensä 2 479 turvallisuuteen liittyvää havaintoa.



KITILÄN KAIVOKSEN TEOLLISUUSPALOKUNTA VAHVISTAA ALUEENKIN TURVALLISUUTTA

Kittilän kaivoksella otettiin vuoden 2025 alussa käyttöön teollisuuspalokuntamalli, joka korvaa aiemman kaivospelastusorganisaation. Uudistuksen tavoitteena on entistä paremmin varmistaa henkilöstön turvallisuus sekä turvata tuotannon jatkuvuus tiiviissä yhteistyössä muun kaivosorganisaation kanssa.

Uudistuksen yhteydessä solmimme sopimuspalokuntasopimuksen Lapin hyvinvointialueen pelastustoimen kanssa. Sopimuspalokunnalla tarkoitetaan pelastustoimen järjestelmään kuuluvaa vapaaehtoista palokuntaa, laitospalokuntaa, teollisuuspalokuntaa tai sotilaspalokuntaa, joka on tehnyt pelastuslaitoksen kanssa sopimuksen pelastustoimintaan kuuluvien tehtävien hoitamisesta. Sopimuspalokuntien tehtävät ovat samanlaisia kuin päätoimisten pelastajien hälytystehtävät. Ne osallistuvat sammutus- ja pelastustoimintaan sekä onnettomuuksien ehkäisyyn ja muodostavat myös reservin poikkeusoloissa ja väestönsuojelussa.

Kittilän kaivoksen teollisuuspalokunnan palvelut tuotetaan olemassa olevilla resursseilla teollisuuspalokuntalaisten varsinaisen työn ohella. Teollisuuspalokuntamme koostuu noin 50 ammattitaitoisesta teollisuuspalokuntalaisesta, joita koulutamme sopimuspalokuntien koulutusjärjestelmän mukaisesti. Johtamisjärjestelmänä käytetään pelastustoimen johtamisohjetta.

Suurten taajamien ulkopuolella ensimmäisenä paikalle saapuva apu on usein juuri sopimuspalokunnan tarjoamaa. Kittilän kaivoksen pelastusorganisaatio on vuosien varrella tukenut Lapin pelastuslaitosta erilaisissa tehtävissä aina pyynnön ja resurssien mukaan ja uusi teollinen palokunta jatkaa tätä tärkeää yhteistyötä. Vuoden 2025 aikana teollisuuspalokuntamme osallistui useisiin pelastustehtäviin kaivoksen lähialueella vahvistaen alueellista turvallisuutta





YMPÄRISTÖ



YMPÄRISTÖTAVOITE

Agnico Eaglen yhtenä tärkeänä vastuullisuustavoitteena on tuottaa kultaa ympäristön kannalta kestäväällä tavalla. Pyrimme aktiivisesti minimoimaan toimintamme haitallisia vaikutuksia ympäristöön. Ympäristöhallinnan keskeinen tavoite on nolla ympäristölupapoikkeamaa. Lisäksi tavoitteemme on pienentää hiilijalanjälkeämme.

VUOSI 2025	KYLLÄ	EI
Sijainti luonnonsuojelualueella		•
Ympäristöjohtamisjärjestelmä	•	
YVA-lain mukainen ympäristövaikutusten selvitys laadittu	•	
Pölymittaukset	•	
Melumittaukset	•	
Tärinämittaukset	•	
Ympäristöriskien arviointi tehty	•	
Poikkeamat ympäristöluvasta		•
Kaivoksen sulkemisuunnitelma	•	
Kaivoksen hallitun alasajon suunnitelma yllättäviä tilanteita varten	•	

LUONNON MONIMUOTOISUUDEN VAALIMINEN

Agnico Eaglen kestävän kehityksen periaatteiden mukaisesti tavoittemme on pitää yllä luonnon monimuotoisuutta. Jotta tämä toteutuu, meidän tulee

VARMISTAA, että kaivostoiminta ei aiheuta pysyvää vahinkoa luonnon monimuotoisuudelle kaivoksen elinkaaren aikana

VARMISTAA, että luontoselvitysten pohjalta sovitut luonnon monimuotoisuuden suojelutoimet on otettu käyttöön

TARKKAILLA luonnon monimuotoisuutta kaivosalueella ja sen ympäristössä ja varmistaa suojelutoimien tehokkuus ja vaikuttavuus

HUOLEHTIA, että alueen luonnon monimuotoisuus pysyy kaivoksen sulkemisen jälkeen vähintään yhtä hyvänä kuin ennen kaivostoimintaa.

ESIMERKKEJÄ TYÖSTÄMME LUONNON MONIMUOTOISUUDEN YLLÄPITÄMISEKSI

- Tarkkailemme luonnon monimuotoisuutta kaivosalueella ja sen ympäristössä, jotta varmistamme suojelutoimien tehokkuuden ja vaikuttavuuden.
- Kalakantojen ylläpitämiseksi teemme vuosittain sekä vapaaehtoisia että ympäristöluvan edellyttämiä kalaistutuksia lähijokiin yhdessä naapurikylien asukkaiden kanssa. Kun suunnittelemme istutuspaikkoja, hyödynnämme paikallisten asukkaiden asiantuntemusta.
- Otamme huomioon maisema- ja luontoarvot toimintamme suunnittelussa ja toteutuksessa kaivoksen koko elinkaaren ajan sekä merkittävien rakennushankkeiden luvituksessa.
- Kaivoksen sulkemissuunnitelma sisältää muun muassa maisemoinnin ja ympäristöön sopeuttamisen periaatteet ja toimenpiteet sekä luonnon monimuotoisuuden asettamat tarpeet (No Net Loss -tavoite).
- Tuemme luonnon monimuotoisuutta energiatehokkuuden jatkuvaan parantamiseen tähtäävillä toimenpiteillä.

Luonnon monimuotoisuuteen ja sen ylläpitämiseen liittyviä asioita käymme säännöllisesti läpi sidosryhmiemme kanssa esimerkiksi kyläilloissa ja yhteistyöryhmän kokouksissa.

TEHOSTAMME VESIEN KIERRÄTYSTÄ JA KÄSITTELYÄ

Purkuputken käyttöönotto on tehostanut vesitaseen hallintaamme merkittävästi, minkä ansiosta olemme voineet minimoida kaivosalueella varastoitavien vesien määrää.

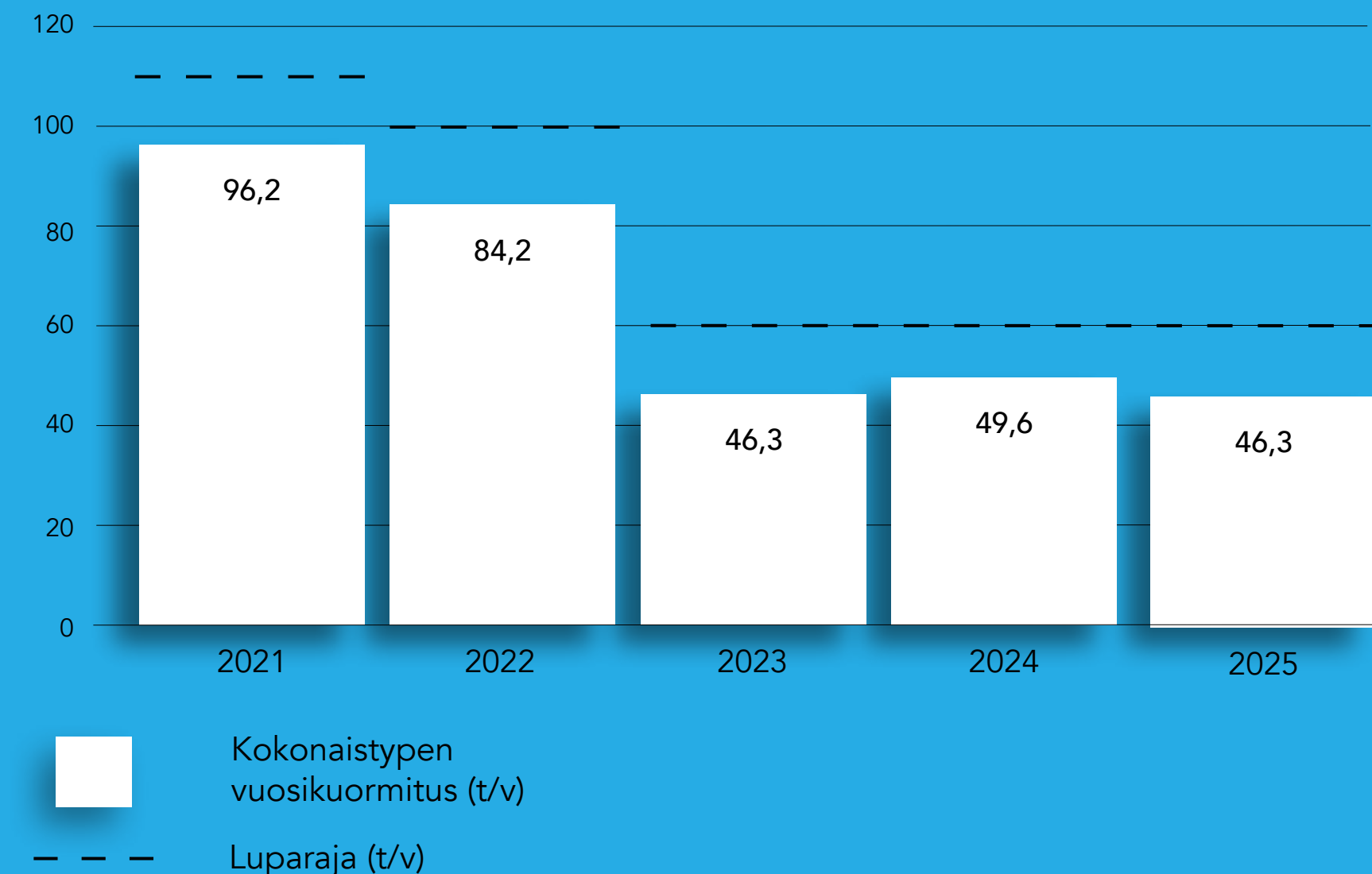
Tärkeitä vesienhallintaan liittyviä investointejamme ovat sulfaatinpoistolaitos, maanalaisen kaivoksen kuivanapitovesien käsittelylaitos ja typenpoistolaitos, jonka otimme käyttöön vuoden 2023 alussa. Sen avulla olemme pystyneet vähentämään ympäristöön purettavan veden typpikuormaa merkittävästi.

Rikastusprosessissa tarvitsemme raakavettä, jota otamme Seurujoesta ympäristöluvan määräysten mukaisesti. Prosessiveden

Vesienhallinta kuuluu olennaisena osana Kittilän kaivoksen toimintaan, ja kehitämme sitä systemaattisesti. Keskeinen ympäristöhallinnan tavoitteemme on nolla ympäristölupapojikkeamaa. Lisäksi pyrimme pienentämään vesijalanjälkeämme.

lisäksi kaivoksella syntyy kuivanapitovesiä, kun maan alta pumpataan ylimääräistä vettä maan pinnalle. Kuivanapitovesien laadun ja määrän seurannalla pyrimme löytämään teknisesti sopivia vesijakeita hyödynnettäviksi prosessivetenä.

Maanalaisen kaivoksen kuivanapitovesien vähentämiseksi olemme rakentaneet aluekuivatusojan, jonka tehtävänä on johtaa kaivosalueen ulkopuolelta tulevat sade- ja sulamisvedet hallitusti siten, etteivät ne päädy kaivosalueelle tai maanalaiseen kaivokseen. Hyödynnämme myös kaivosalueen porakaivoihin kertyvää vettä rikastamalla prosessivetenä ennen vesien sekoittumista maanalaisen kaivoksen kuivatusvesien kanssa.



SEURUJOESTA
OTETTU
VESI

1,90
Mm³

VEDEN PURKU
KAIVOSALUEEN
ULKOPUOLELLE

5,62
Mm³

Käsitelty
prosessivesi

2,15 Mm³

Kuivanapito-
vesi

3,47 Mm³

VESISTÖ- JA POHJAVESI-TARKKAILU

Kittilän kaivoksen toimintaan liittyvien pinta- ja pohjavesien laatua tarkkaillaan ympäristöviranomaisen hyväksymän tuotantovaiheen tarkkailuohjelman mukaisesti. Riippumaton ulkopuolinen asiantuntija arvioi toimintamme vesistövaikutuksia muun muassa vertaamalla mitattuja pitoisuuksia alueen vesistöjen taustapitoisuuksiin ennen kaivostoiminnan alkua. Lisäksi tarkkailuohjelman mukaisia mittaustuloksia verrataan purkureitin yläpuolella ja toimintamme vaikutusalueen ulkopuolella sijaitsevien näytepisteiden tuloksiin.

Päivitimme tarkkailuohjelman vuonna 2023. Päivityksessä näytteiden ja analyysien määrä kasvoi merkittävästi, ja otimme huomioon myös sidosryhmiemme toiveet pintavesien tarkkailupisteiden lisäämisestä.

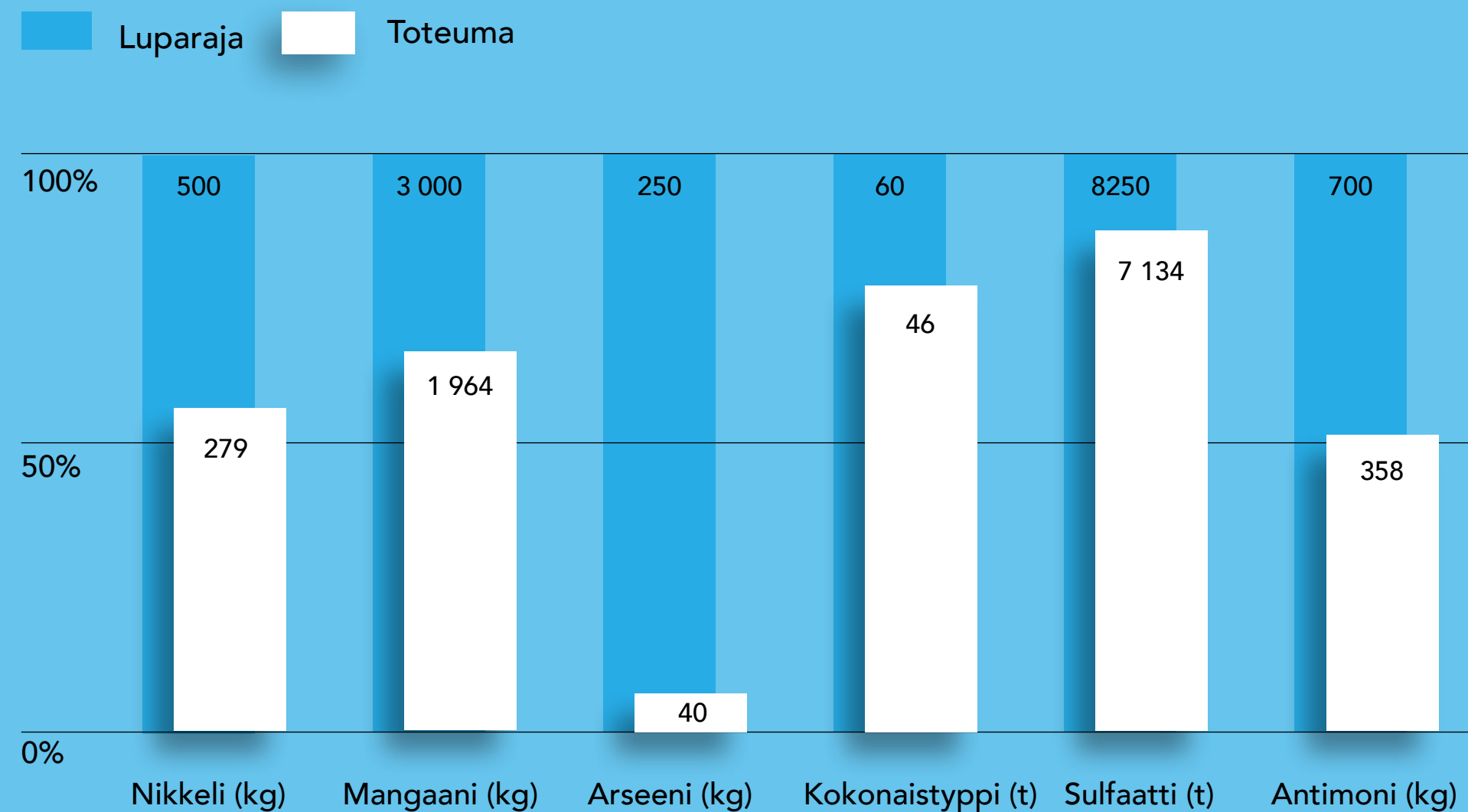
VESIENTARKKAILU NUMEROINA

Näytteenottokohde	Näytteenottotiheys	Näytteitä kpl/vuosi	Analyysejä kpl/vuosi
Purkuvesi	Päivittäin	209	4 919
Prosessivesi	4 krt viikossa ja kerran viikossa*	260	4 604
Maanalaisen kaivoksen kuivanapitovesi	Kerran viikossa*	208	3 696
Typenpoistolaitos	4 krt viikossa	416	9 296
Pintavedet	Kerran viikossa, kerran kuukaudessa ja neljä kertaa vuodessa **	408	13 760
Muu näytteenotto, mm. pohjavesi, pintavalutus-kentät, sivukivialue, talousjätevesi		265	5 158
Velvoitetarkkailun mukaiset vesinäytteet		1 766	41 433
Omaehtoinen vesientarkkailu		722	18 956
YHTEENSÄ		2 488	60 389

* Näytteenottotiheys riippuu tarkkailutyypistä (käyttötarkkailu/päästötarkkailu).

** Näytteenottotiheys vaihtelee näytteenottopisteestä riippuen.

KAIVOSALUEELTA ULOS JOHDETTAVIEN VESIEN KUORMITUKSET 2025



Kuormitus lasketaan kertomalla purkuveden pitoisuus (esim. kg/m³) ympäristöön tietyllä ajanjaksolla purettavan veden määrällä (esim. m³/v). Kuormituksen yksiköksi saadaan tällöin kg/v.

PINTAVEDET

Veden fysikaaliskemiallista laatua tarkkaillaan ympäristöviranomaisen hyväksymän tarkkailuohjelman mukaisesti. Ulkopuolinen sertifioitu näytteenottaja ottaa näytteet pääsääntöisesti keran kuukaudessa Seurujoella, Loukisella, Kapsajoella, Lismajoella ja Ounasjoella sijaitsevilla pintaveden näytteenottopisteillä, joita on yhteensä 32.

Lisäksi Kittilän kaivoksen oma sertifioitu näytteenottaja ottaa viikoittain näytteet purkupuutken yläpuoliselta pisteeltä ja purkupuutken vaikutusalueen alapuoliselta pisteeltä.

POHJAVEDET

Pohjavesien tarkkailutiheys riippuu pohjavesipuutken sijainnista. Rikastushiekka-aldaiden läheisyydessä olevia putkia seurataan kuusi kertaa vuodessa ja muiden alueiden putkia ja talousvesikaivoja neljä kertaa vuodessa. Lisäksi seuraamme kuukausittain vedenpinnan korkeutta muutamasta pohjavesipuutkesta.

Osana laajempaa veloitettua tarkkailua seurataan säännöllisesti pohjaveden laatua ja pinnankorkeutta. Tarkkailutulosten perusteella on havaittu, että pohjaveden pinta on toiminnan aikana alentunut kaivosalueella. Alenema rajoittuu kaivosalueelle. Luontaiset pohjaveden virtaussuunnat ovat toiminnan aikana muuttuneet siten, että virtaus on kohti maanalaista kaivosta eli pohjavesi virtaa aleneman suuntaan. Näin ollen kaivosalueen sisällä muodostuva pohjavesi päättyy kaivoksen kuivanapitovesikiertoon.

Kaivosalueen lähetyillä ei ole vedenottoon luokiteltuja pohjavedenottoalueita. Lähimmät tällaiset alueet sijaitsevat noin kuuden kilometrin päässä Kiistalan eteläpuolella, mutta niitä ei käytetä vedenottoon.

PURKUVESIEN VAIKUTUS ALAPUOLISEEN VESISTÖÖN

Purkuvesien vaikutusta kaivoksen alapuoliseen vesistöön seurataan säännöllisesti viranomaisen hyväksymän tarkkailuohjelman mukaisesti. Purkupuutken alapuolisissa seurantapisteissä purkupuutken vaikutus on havaittavissa Loukisessa ja Ounasjoessa tiettyjen tarkkailutulosten perusteella, mutta havaituilla pitoisuuksilla ei biologisten seurantojen perusteella ole arvioitu olevan merkittävää haittaa vesieliöstölle.

Purkupuutken käyttöönoton myötä kaivoksen vesiä ei ole johdettu enää vuoden 2020 lopun jälkeen Seurujokeen. Muutos on nähtävissä myös seurantatuloksissa palautumisena kohti luonnollista tilaa koko Seurujoen osalta.

Kaivostoiminnan vaikutusten biologisessa seurannassa otetaan muun muassa pohjaeläin- ja piilevänäytteitä sekä tutkitaan kalastoa. Kaikki seurantatulokset toimitetaan viranomaisille ja ne ovat saatavilla verkkosivuillamme osoitteessa www.agnicoeagle.fi.

KALATALOUS- TARKKAILU JA KALOJEN ISTUTUKSET

KALAISTUTUKSILLA PIDÄMME YLLÄ KALAKANTAA

Kaivoksen läheisyydessä sijaitsevalla Seurujoella kalastetaan tätä nykyä melko vähän, mutta joki on kalastoltaan runsas. Istutamme kesäisin naapurikylien asukkaiden kanssa lähialueen vesistöihin kalanpoikasia, jotka ovat paikallista kalakantaa. Ympäristöluvan veloitteen mukainen määrä on 12 000 poikasta vuosittain, mutta jos kalanpoikasia on saatavilla enemmän, istutamme niitä yli veloitemäärän. Vuonna 2025 istutimme Seurujokeen, Loukiseen ja

Agnico Eaglen kestävän kehityksen periaatteiden mukaisesti tavoitteemme on pitää yllä luonnon monimuotoisuutta. Osana periaatteitamme huolehdimme siitä, että vastaanottavien vesistöjen ekologinen tilaluokka säilyy ennallaan.

Lapin ELY-keskus on laatinut vastaanottavien vesistöjen tilaluokittelun tarkkailumme tulosten perusteella kaksi kertaa toimintamme aikana. Molemmilla kerroilla vastaanottavan vesistön ekologinen tila on luokiteltu hyväksi, ja se on hyvä myös kalaston kannalta.

Kapsajokeen yhteensä 13 250 taimenenpoikasta ja 5 000 harjusenpoikasta.

Kalaistukkailta on poistettu rasvaevä, jotta ne voidaan erottaa luontaisesti joessa elävästä taimenkannasta. Kalastajien saamat kalat ovat olleet pääosin rasvaevällisiä, mikä viittaa kalojen luontaiseen lisääntymiseen. Sähkökalastukset ja kalastuskirjanpito ovat olleet keskeiset menetelmät istutusten tehokkuuden arvioimiseksi. Tarkkailun mukaan istutettujen taimenten osuus on pysynyt vakiona noin 20 %:n tasolla.

Sidosryhmiltämme saadun palautteen perusteella selvittämme mahdollisuuksia istuttaa jokien latvaosiin mätiä, jolloin joissa syntyneillä kalanpoikasilla saattaisi olla paremmat mahdollisuudet selviytyä aikuisiksi.

KALAILTA TARJOSI AJANTASAISTA TIETOA JA VAHVISTI YHTEISÖVUOROPUHELUA

Järjestimme helmikuussa 2025 Kalailta-tilaisuuden, joka kokosi noin 40 paikallista ja lähialueen asukasta kuulemaan Kittilän kaivoksen kalatalousseurannan tuloksista ja keskustelemaan vesistöjen tilaan liittyvistä toimenpiteistä. Tilaisuuden tavoitteena oli esitellä kalaseurannan keskeisiä havaintoja ymmärrettävästi, rekrytoida lisää paikallisia kalastajia kalastuskirjanpitoon sekä kerätä asukkaiden ideoita ekologiin kunnostushankkeisiin. Lisäksi tapahtuma tarjosi alustan avoimelle vuoropuhelulle sidosryhmiemme kanssa.

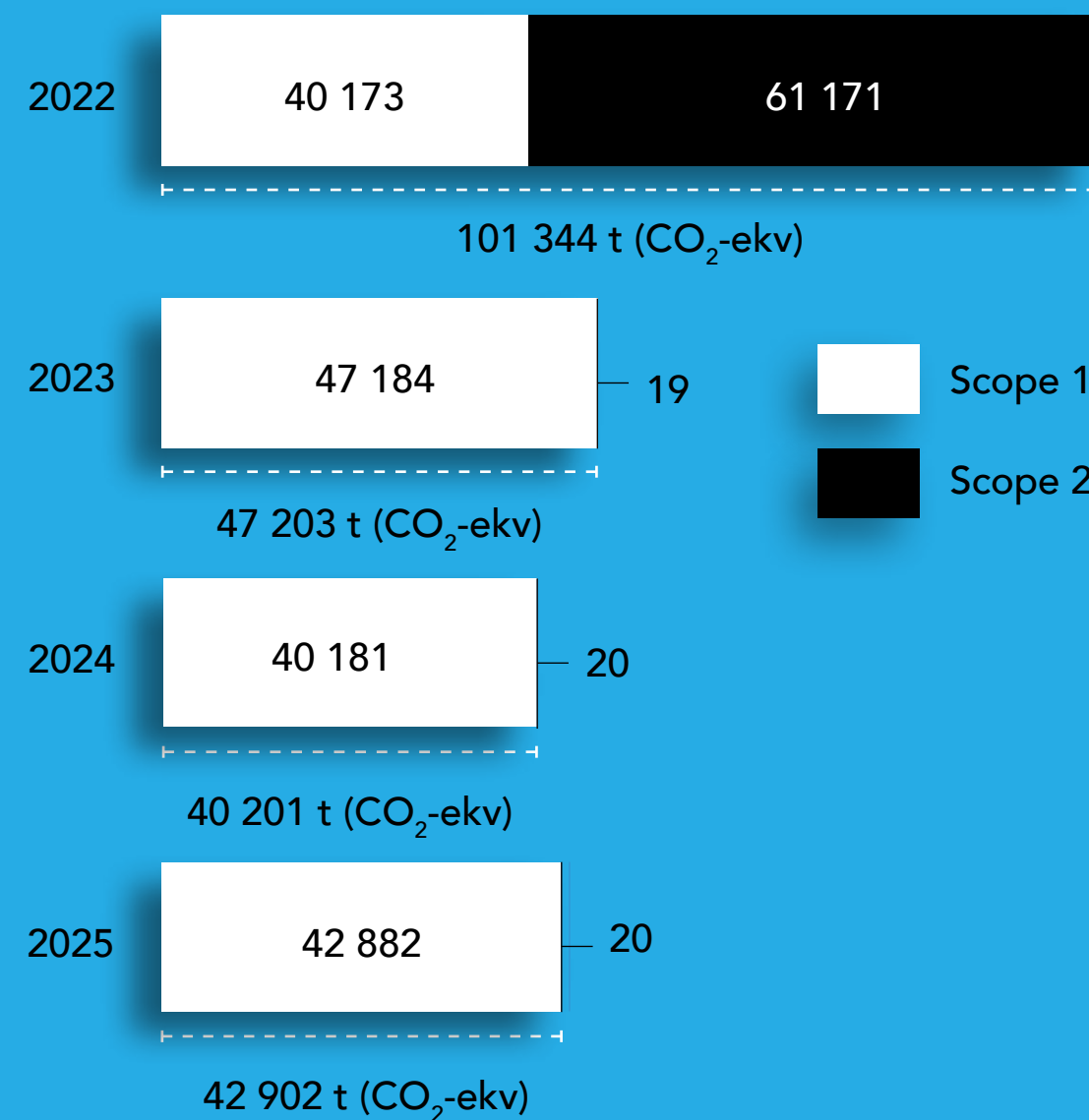
Illan viisi asiantuntijaesitystä käsittelivät muun muassa viranomaisten määräämiä kalatalousmaksuja, Kittilän kaivoksen kalatalousseurannan tuloksia, kalojen telemetriatutkimusta sekä vesistöjen kunnostusprojekteja. Esitykset tarjosivat osallistujille kokonaiskuvan alueen vesistöjen nykytilasta sekä kaivoksen toimien vaikutusten seurannasta ja suunnitteilla olevista ekologisista toimenpiteistä. Erytistä mielenkiintoa herätti Kittilän kuntakeskuksen läheisyydessä virtaavan Parvajoen kunnostusta käsittelevä esitys, joka tarjosi kuulijoille katsauksen vuonna 2019 käynnistyneen hankkeen etenemiseen.

Tilaisuus vahvisti kaivoksen ja paikallisyhteisön välistä yhteistyötä ja tuki yhteistä tavoitettamme kehittää alueen vesistöjen tilaa suunnitelmallisesti ja tietoon perustuen.

KALATALOUS- TARKKAILUMME MENETELMIÄ

- saalistietojen kerääminen kalastajilta (kalastuskirjanpito)
- kalastustiedustelu lähikylien asukkaille
- sähkökoekalastus
- taimenen alkuperän määrittely
- mädin hautomiskokeet
- kalojen käyttökelpoisuuden arviointi
- kalatalousveloitteiden ja toimenpiteiden tuloksellisuuden arviointi
- telemetriaseuranta, jolla tutkitaan kalojen vaelluskäyttäytymistä Loukisen valuma-alueella

ENERGIATEHOKKUUS JA ILMASTOTAVOITTEEMME



Energian tehokas käyttö on vastuullista toimintaa ja yksi tärkeimmistä keinoista vähentää ilmastonmuutosta aiheuttavia hiilidioksidipäästöjä. Tehokas ja järkevä energiankäyttö myös säästää kustannuksia ja lisää toiminnan kannattavuutta.

Energiatehokkuuden parantamiseen olemme keskittyneet muun muassa sitoutumalla vapaaehtoisten energiatehokkuussopimusten tavoitteisiin ja toteuttamalla niihin liittyviä toimenpiteitä. Suomessa vapaaehtoiset energiatehokkuussopimukset auttavat yrityksiä ja yhteisöjä saavuttamaan EU:n energiatehokkuusdirektiivin tavoitteet. Sopimukseen liittyneet sitoutuvat asettamaan ja saavuttamaan energiansäästötavoitteita. Uusi energiatehokkuussopimuskausi on alkanut vuonna 2026 ja kestää kymmenen vuotta.

ILMASTOTAVOITTEEMME

Agnico Eagle on sitoutunut aktiivisesti hallitsemaan ilmastonmuutoksen vaikutuksia liiketoimintaansa ja vastaavasti pienentämään toimintansa vaikutuksia ilmastoon. Ilmastonmuutostyössämme otamme huomioon energiatehokkuuteen liittyvän lainsäädännön, viranomaisvaatimukset ja energiatehokkuussopimuksen asettamat tavoitteet.

Toimenpiteitä ovat

- päästövähennyssuunnitelman laatiminen
- energiatehokkaat investoinnit
- seurannan ja raportoinnin kehittäminen
- säännölliset ja suunnitelmalliset energiakatselmuksot
- kasvihuonekaasupäästöjen hillintä
- henkilökunnan koulutus
- energiatehokkuusasioista viestiminen.

HIILIDIOKSIDIPÄÄSTÖT

Kittilän kaivoksen toiminnan synnyttämää hiilijalanjälkeä seurataan noudattaen GHG-protokollaa. Laskennassa kaivoksemme päästöt jaetaan kolmeen kategoriaan, joita kutsutaan osa-alueiksi (osa-alueet tai scope 1–3). Vastuullisuusraportoinnissamme käytettävät tiedot perustuvat vuosittain toteutuneeseen tuotantotietoon. Tuloksia ei voida luotettavasti verrata suoraan muiden kaivosten vuosittaisiin laskentoihin, sillä laskentatavat ja niiden sisällöt vaihtelevat laajasti. Kaivosten hiilijalanjälkilaskennat sisältävät usein osa-alueet 1 ja 2, mutta osa-alue 3 on monesti jätetty laskentojen ulkopuolelle.

Vuonna 2025 kaivoksemme hiilijalanjälki 2 miljoonan tonnin tuotantomäärällä oli 42 902 tonnia CO₂-ekv. Luku sisältää osa-alueet 1 (42 882 tonnia CO₂-ekv) ja 2 (20 tonnia CO₂-ekv). Merkittävin yksittäinen päästöjä alentava tekijä oli siirtyminen ostosähkön hankinnassa täysin hiilidioksidivapaasti tuotettuun sähkөөn vuoden 2023 alusta alkaen. Hiilidioksidipäästöjen nousu viime vuonna johtuu aiempaa tarkemmasta mittaustavasta.

KAIVOKSEN SULKEMIS- SUUNNITELMA

Kaivos- ja ympäristönsuojelulain mukaan kaivostoiminnan harjoittajalla tulee olla viranomaisen hyväksymä kaivoksen sulkemissuunnitelma jo toiminnan alkaessa. Tämän lisäksi asetetaan ympäristönsuojelulain mukaiset vakuudet. Sekä sulkemissuunnitelmaa että vakuuksien määrää päivitetään toiminnan muuttuessa.

Sen lisäksi, että lainsäädäntö edellyttää sulkemissuunnitelmaa, se on myös toiminnan kannalta tärkeää, sillä se auttaa esimerkiksi infrastruktuurin suunnittelussa. Toimintoja ei suljeta yhdellä kertaa kaivostoiminnan päätyttyä, vaan sitä mukaa, kun suljettavia kohteita toiminnan aikana syntyy.

Perustilan sulkemissuunnitelma on laadittu seuraavien päätavoitteiden mukaisesti:

- Kaivosalueella luonnon monimuotoisuus palautetaan sulkemistoimien jälkeen vähintään samalle tasolle kuin se oli ennen kaivostoimintaa.
- Minimoidaan sulkemisvaiheen jälkeiset päästöt pinta- ja pohjavesiin.
- Mahdollistetaan suljetun kaivosalueen turvallinen maankäyttö ja virkistyskäyttö.

Sulkemissuunnitelma tukee kansallista kiertotalouden strategista ohjelmaa ja sen tavoitteita. Siten esimerkiksi sivukiveä hyödynnetään peittorakenteiden materiaaleina. Kasvukerroksen pintamaat otetaan ensisijaisesti kaivosalueella olevilta pintamaiden läjitysalueilta.

Tutkimme aktiivisesti sivukiven ja rikastushiekan ympäristöturvallista käyttöä. Teemme esimerkiksi NP3-altaalla peiterakennestauksia, joiden tulosten perusteella keräämme tietoa eri peitokerrosrakenteiden vaikutuksista rikastushiekasta ja sivukivestä liukenevien metallien ja metalloidien kokonaismääriin. Kokeella selvitetään peiterakenteen rakennettavuutta ja suorituskkyä sulkemissuunnittelun tueksi.

Luonnonvarakeskuksen toteuttamassa Biopeitto 3 -hankkeessa taas kehitetään biopeittoratkaisuja kaivosten jälkihoitoon ja erityisesti sulfidipitoisten kaivannaisjätteiden peittämiseen. Olemme mukana myös SMARTTEST-hankkeessa, jossa tutkitaan kaivannaisjätteiden ympäristöturvallisen hallinnan ratkaisuja pitkän aikavälin kenttäkokeissa. Kolmivuotisen hankkeen päätoteuttaja on GTK.



VAKUUDET 2025

Ympäristönsuojelulain mukaisella vakuudella varmistetaan kaivannaisjätteen jätealueiden asianmukainen sulkeminen ja jälkihoito. Kaivoksen sulkemisen hoitaa ja sen kustannuksista vastaa kaivosyhtiö. Keskeinen osa vakuussummista muodostuu kaivannaisjätealueille toteutettavista sulkemisarakeista aiheutuvista kustannuksista.

Ympäristönsuojelulain mukaan vakuuden määrän tulee vastata koko ajan mahdollisimman hyvin niitä kustannuksia, joita toiminnan lopettaminen ja jälkihoito arviointihetkellä aiheuttaisivat. Vakuuden vuosittaisella tarkistamisella varmistetaan, että vakuus vastaa joka vaiheessa tekemättä olevia todellisia sulkemistoimenpiteitä.

YMPÄRISTÖNSUOJELULAIN
MUKAINEN VAKUUS

105 318 450
EUROA

KAIVOSLAIN MUKAINEN VAKUUS
KAIVOSLUPA-ALUEELLA

1 568 700
EUROA

KAIVOSLAIN MUKAINEN VAKUUS
MALMINETSINTÄLUPA-ALUEILLA

136 508
EUROA

MUUT VAKUUDET

1 897 111
EUROA

VAKUUDET YHTEENSÄ

noin 109 M€

KAIVANNAISJÄTTEEN MÄÄRÄ JA HYÖTYKÄYTTÖ VUONNA 2025

KAIVANNAISJÄTTEEN MÄÄRÄ

2 266 150
TONNIA

25 % SIVUKIVEÄ MAANPINNALLE

56 % NP-RIKASTUSHIEKKAA

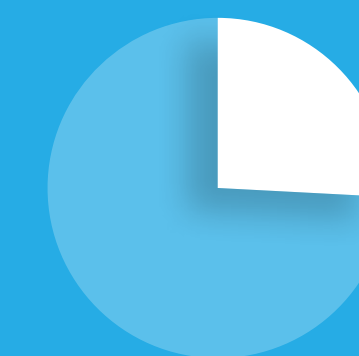
14 % CIL-RIKASTUSHIEKKAA

5 % PINTAMAAT JA RUOPPAUSLIETTEET

KAIVANNAISJÄTTEEN
HYÖTYKÄYTTÖ



VUODEN AIKANA PINTAAN
TUODUSTA SIVUKIVESTÄ



NP-RIKASTUSHIEKKA

HENKILÖSTÖ



HENKILÖSTÖ

GREAT PLACE TO WORK -KYSELY

Agnico Eagle Finland toteutti syksyllä 2025 Great Place to Work -henkilöstökyselyn, johon vastasi 74 % henkilöstöstä. Kysely tehdään vuosittain kaikissa Agnico Eaglen toimipaikoissa. Korkea vastausprosentti kertoo henkilöstön sitoutumisesta ja halusta kehittää työyhteisöä.

Tulosten perusteella työyhteisömme keskeisiä vahvuuksia ovat hyvä yhteishenki, ylpeys omasta työstä sekä kokemus fyysisesti turvallisesta työpaikasta. Lisäksi työntekijät kokevat saavansa vastuuta ja että heidän työhönsä luotetaan. Kehittämistarpeita tunnistettiin erityisesti johdon ja henkilöstön välisessä vuorovaikutuksessa ja tiedonkulussa, ammatillisissa kehittymismahdollisuuksissa sekä henkilöstön osallistamisessa omaa työtä ja työympäristöä koskevaan päätöksentekoon.

Vastausprosentti nousi selvästi edellisvuodesta, mikä viittaa myönteiseen kehitykseen luottamuksessa ja kyselyn koetussa vaikuttavuudessa. Tulosten pohjalta vuo-

Henkilöstö ja toimintakulttuuri ovat Agnico Eaglen vahva kilpailuetu. Haluamme olla haluttu työnantaja ja tarjota työpaikkoja, joissa työ on merkityksellistä ja työntekijämme voivat kehittyä ja hyödyntää koko potentiaaliaan. Toiminnan laajentuessa haluamme säilyttää vahvan kulttuurimme ja kehittää edelleen työyhteisön monimuotoisuutta, yhdenvertaisuutta ja tasa-arvoa.

den 2026 keskeiseksi kehittämisteemaksi on valittu vuorovaikutus ja yhteistyö. Toimenpiteitä määritellään ja seurataan koko yrityksen tasolla sekä osasto- ja tiimitasolla osana jatkuvaa kehittämistyötä.

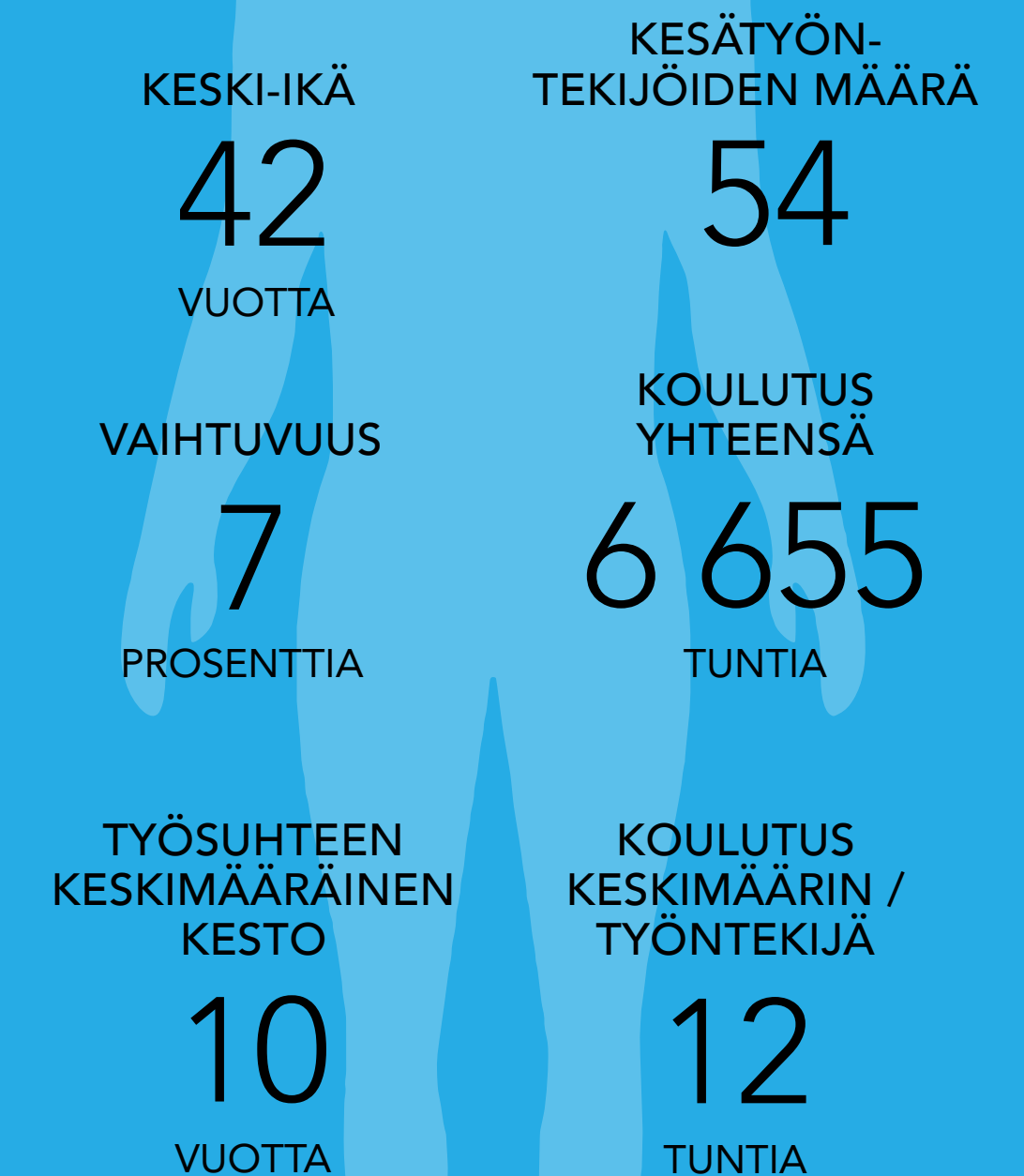
KESÄTYÖNTEKIJÄT

Vuonna 2025 palkkasimme 54 kesätyöntekijää, jotka työskentelivät eri tehtävissä Kittilän kaivoksen eri osastoilla ja alueellisen malmi-netsinnän tiimissä. Kesätyöntekijämme olivat suurimmaksi osaksi alan opiskelijoita, ja työsuhteet kestivät yleensä 3–5 kuukautta.

OSAAMISEN KEHITTÄMINEN

Vuonna 2025 henkilöstömme koulutustuntien määrä oli yhteensä 6 655 tuntia, joka oli keskimäärin noin 12 tuntia/työntekijä. Tuntimäärä sisältää myös perehdytykset.

HENKILÖSTÖLUKUJA VUODELTA 2025

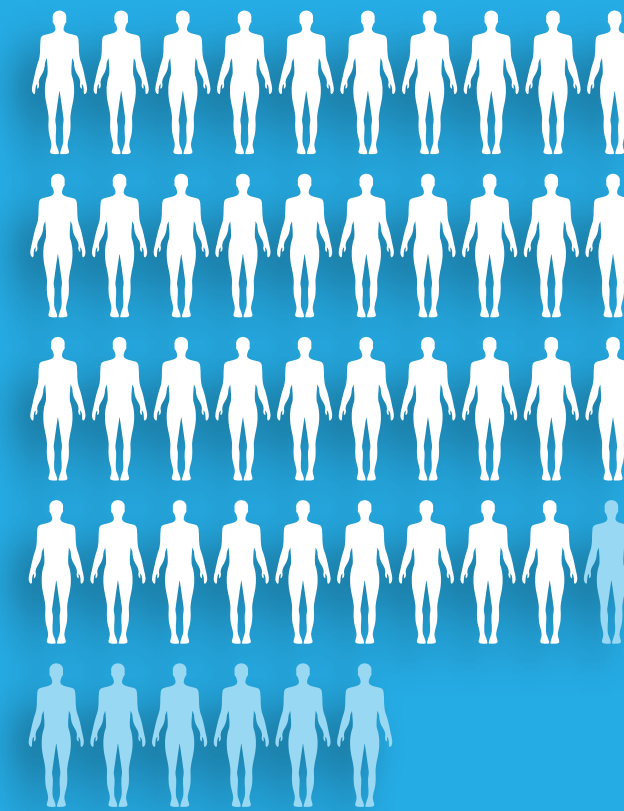


ORGANISAATION KEHITTÄMINEN

Kaivostoiminnan toimintaympäristö on viime vuosina muuttunut merkittävästi. Kasuvat vaatimukset, kustannuspaineet sekä tarve kehittää toimintaa pitkäjänteisesti edellyttivät Kittilän kaivoksella organisaation ja toimintatapojen kokonaisvaltaista tarkastelua. Tavoitteemme on vahvistaa kaivoksen pitkän aikavälin toimintaedellytyksiä, parantaa kustannustehokkuutta sekä luoda selkeä ja taroituksenmukainen organisaatorakenne tulevaisuutta varten.

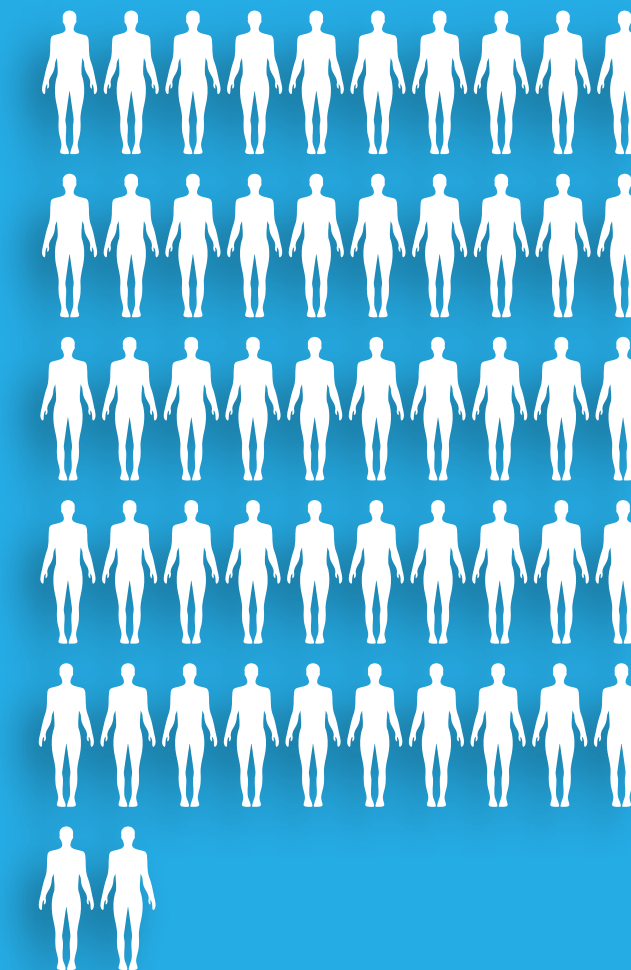
Organisaatiomuutosten toteuttaminen edellytti syksyllä 2025 koko henkilöstöä koskevien muutosneuvottelujen käymistä. Neuvottelut käytiin avoimessa ja rakentavassa vuoropuhelussa henkilöstön kanssa, ja tavoitteena oli edistää toiminnan kehittämistä sekä lieventää muutoksen henkilöstövaikutuksia mahdollisuuksien mukaan. Osana kokonaisuutta tarjottiin myös vapaaehtoisia ratkaisuja.

Uusi organisaatorakenne otettiin käyttöön vaiheittain vuoden 2025 lopusta alkaen. Organisaatiouudistuksessa painopisteenä olivat vastuiden selkeyttäminen, toiminnan sujuvuuden parantaminen sekä esihenkilötyön ja johtamisen vahvistaminen. Henkilöstön tukeminen muutostilanteessa on ollut keskeinen painopiste sekä uudistuksen aikana että sen jälkeen. Muutoksen etenemisestä ja päätöksistä viestittiin säännöllisesti infotilaisuuksien ja intranetin kautta, ja tukitoimet ovat jatkuneet myös vuoden 2026 puolella. Ne ovat painottuneet työkyvyn ja hyvinvoinnin edistämiseen, avoimeen viestintään sekä uuden organisaation ja esihenkilötyön vahvistamiseen muun muassa koulutusten avulla.



84 %
MIEHIÄ

16 %
NAISIA



TYÖNTEKIJÖIDEN KOTIPAIKKAKUNTA

Kittilä
54 %

Muu Lapin kunta
37 %

Muu Suomi
9 %

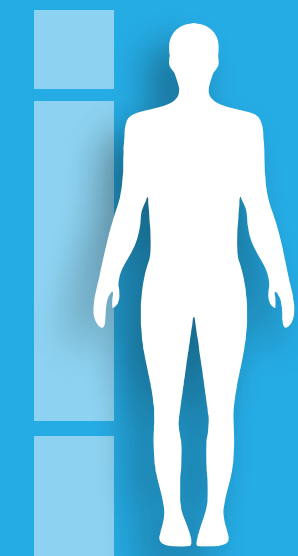


TYÖNTEKIJÖIDEN IKÄJAKAUMA

Alle 30-vuotiaat
15 %

30-50-vuotiaat
61 %

Yli 50-vuotiaat
24 %





YHTIISÖT



KESTÄVÄÄ HYVINVOINTIA

AGNICO EAGLE FINLANDIN YHTEISTYÖRYHMÄ

Kittilän kaivoksen yhteistyöryhmän perustamiskokous pidettiin marraskuussa 2013. Yhteistyöryhmän tavoitteena on kehittää vuorovaikutusta kaivoksemme ja sidosryhmiemme välillä. Tällöin sidosryhmät oppivat paremmin tuntemaan toimintaamme ja saavat tietoa suunnitelmistamme. Samalla niillä on mahdollisuus esittää meille mieltä askarruttavia kysymyksiä ja huolenaiheita. Pyrkimyksenä on yhdessä pohtia esille tulevia kysymyksiä ja etsiä niihin ratkaisuja. Perimmäisenä tavoitteena on, että kaivostoimintaa harjoitetaan niin, että kaikkien intressiryhmien näkökulmat tulevat huomioon otetuiksi.

Kittilän kaivoksen yhteistyöryhmässä on edustettuna lähimmät sidosryhmämme. Ryhmän jäsenet ja ulkopuoliset tahot voivat ehdottaa sidosryhmiä, joiden edustajan olisi hyvä olla mukana. Tällä menettelyllä ryhmän kokoonpano on muotoutunut vuosien varrella.

Vuonna 2025 yhteistyöryhmä kokoontui kolme kertaa. Lisäksi järjestimme yhdessä alueellisen malminetsintätiimiimme kanssa tutustumisillan malminetsintään paikallisessa malminetsintäkohteessa.

Kaikissa kokouksissa käytiin läpi kaivoksen ajankohtaiset kuulumiset ja ympäristöasiat. Lisäksi vuoden aikana käsiteltiin kaivoksen sulke-

Haluamme olla rakentamassa kestävää hyvinvointia yhteisöissä, joissa toimimme. Avoin ja aktiivinen vuoropuhelu sidosryhmiemme kanssa auttaa meitä ymmärtämään lähiyhteisöimme tarpeita, toiveita ja huolia ja lujittaa sidosryhmäsuhteita.

missuunnittelun periaatteita, edellisenä vuonna järjestetyn yhteisen strategiatyöpajan tuloksia, Kittilän kaivoksen muutosneuvotteluita ja niihin johtaneita syitä, kaivoksen aluetaloudellisia vaikutuksia, kesäkuussa 2025 toteutetun Kaivosbarometri-tutkimuksen tuloksia sekä yhteisiä lahjoituskohteita. Uutena käytäntönä jokaisessa kokouksessa kuullaan sidosryhmien kuulumiset erikseen.

YHTEISTYÖRYHMÄSSÄ OVAT EDUSTETTUINA

- Kittilän kunta
- Kittilän Luonto ry.
- Kittilän seurakunta
- Kittilän Yrittäjät ry.
- Kiistalan jakokunta
- Kiistalan kyläyhdistys
- Kuivasalmen paliskunta
- Lapin koulutuskeskus REDU
- Levi Ski Resort
- Lintulan kylä
- Rouravaaran kylä
- Sirkka-Könkään Osakaskunta
- Visit Levi



YHTEISTYÖRYHMÄ OHJASI LAHJOITUKSIA KONKREETTISIIN HYVINVOINTITEKOIHIN

Agnico Eagle Finlandin yhteistyöryhmä toteutti viime vuoden joulukuussa ensimmäistä kertaa avoimen ehdotus- ja äänestysprosessin, jonka tavoitteena oli löytää Kittilän asukkaiden hyvinvointia tukevia ja paikallisyhteisölle konkreettista hyötyä tuovia hankkeita. Hankkeiden tuli myös olla Agnico Eaglen arvojen ja kestävä kehityksen periaatteiden mukaisia.

Yhteistyöryhmän jäseniltä saapui monipuolisia ehdotuksia, joihin sisältyi sekä kulttuuria, hyvinvointia että perinteisiä yhteisöhankeita. Eniten ääniä saanut ehdotus oli tuki vähävaraisille perheille joulun alla. Koska tämä kohde oli jo toteutettu yhteistyössä Kittilän sosiaalipalveluiden ja seurakunnan kanssa, lahjoitukset päätettiin kohdistaa seuraavaksi suosituimpiin vaihtoehtoihin: sydäniskurien hankintaan Kittilän kylien turvaksi sekä toiminta-avustukseen Kittilän Ihmiset ry:lle.

Sydäniskurit valikoituivat lahjoituskohteeksi niiden konkreettisen ja välittömän vaikutuksen vuoksi. Ne vahvistavat turvallisuutta tilanteissa, joissa avun saapuminen voi pitkien etäisyyksien vuoksi viivästyä. Kartoitamme laitteiden sijoituspaikat Kittilän kunnan, kylien neuvoston ja VPK:n kanssa kartoitamme laitteiden sijoituspaikat ja hankimme tarvittavan määrän sydäniskureita vuoden 2026 aikana.

Toinen lahjoituskohde on Kittilän Ihmiset -yhdistys, joka järjestää ikääntyville kuntalaisille virkistystoimintaa, retkiä, vierailuja ja muuta yhteisöllistä tekemistä. Puheenjohtaja Jouni Palosaari kiitti lahjoituksesta ja korosti, että yhdistyksen ja Agnico Eaglen vastuullisuusarvot tukevat toisiaan. Hänen mukaansa yhteistyö mahdollistaa toiminnan jatkumisen ja lisää alueen ikäihmisten hyvinvointia.

SIDOSRYHMÄPALAUTE

Sidosryhmien palaute on arvokasta tietoa, joka auttaa meitä kehittämään toimintaamme ja varmistamaan, että se on kestävä ja vastuullista myös tulevaisuudessa. Vuonna 2025 keräsimme palautetta sidosryhmiltämme palautekyselyllä avoimien ovien päivässä elokuussa ja Levin maailmancupissa marraskuussa, suullisesti yhteistyöryhmän jäseniltä joulukuussa ja Kaivosbarometri-tutkimuksella. Palautekanavina ovat lisäksi käytössä verkkosivullamme oleva yhteydenottolomake, sosiaalisen median kanavat ja sähköposti info.finland@agnicoeagle.com.

Paikallisten sidosryhmien odotukset

Kyselyiden tulosten perusteella paikallisten sidosryhmien suhtautuminen kaivostoimintaan on pääosin myönteistä ja käytännönläheistä. Kittilän kaivosta pidetään tärkeänä työllistäjänä ja alueen taloutta tukevana toimijana erityisesti kunnalle kertyvien verotulojen ja paikallisten hankintojen näkökulmasta. Samalla korostuu odotus siitä, että taloudelliset hyödyt kulkevat käsi kädessä ympäristövastuun kanssa: ympäristönsuojelua, vesistövaikutusten hallintaa ja päästöjen vähentämistä pidetään keskeisinä ja jatkuvaa kehittämistä edellyttävinä asioina.

Sidosryhmät arvostavat avointa ja vuorovaikutteista viestintää. Mahdollisuudet keskusteluun, kaivoksen toimintaan tutustumiseen ja paikallisten kuulemiseen nähdään tärkeinä luottamusta rakentavina tekijöinä. Lisäksi kaivoksen rooli paikallisen yhteisön tukijana koetaan merkitykselliseksi ja myönteiseksi osaksi toimintaa.

Kokonaisuutena paikalliset suhtautuvat kaivokseen myönteisesti, mutta odottavat vastuullista toimintaa, läpinäkyvyyttä ja jatkuvaa kehittämistä. Nämä teemat toistuvat myös muissa kyselyissä ja palautekanavissa, mikä viittaa melko vakiintuneeseen ja johdonmukaiseen paikalliseen näkemykseen kaivostoiminnasta.

Kaivosbarometri-tutkimus tehtiin Kittilässä nyt kolmannen kerran

Kesäkuussa 2025 toteutettu Kaivosbarometri kartoitti kittiläläisten näkemyksiä kaivostoiminnasta. Tutkimuksen teki Taloustutkimus Oy Kaivosteollisuus ry:n toimeksiannosta 2.–6.6.2025 puhelinhaastatteluina, ja siihen osallistui 100 Kittilässä asuvaa 15–79-vuotiasta vastaajaa.

Tulosten mukaan kaivostoiminta nauttii vahvaa paikallista hyväksyntää ja sitä pidetään merkittävänä työllistäjänä alueella. Kaivostoiminnan ja matkailun rinnakkaiselo nähdään mahdollisena, eikä kaivosten koeta heikentävän Lapin vetovoimaa matkakohteena. Lisäksi vastaajat tiedostavat kaivostuotteiden arkipäiväisen käytön ja kannattavat kaivosalan osaamisen kehittämistä tutkimuksen ja koulutuksen kautta. Asenteet kaivosalaa kohtaan ovat muuttuneet myönteisemmiksi verrattuna vuoteen 2023, jolloin tutkimus tehtiin edellisen kerran.

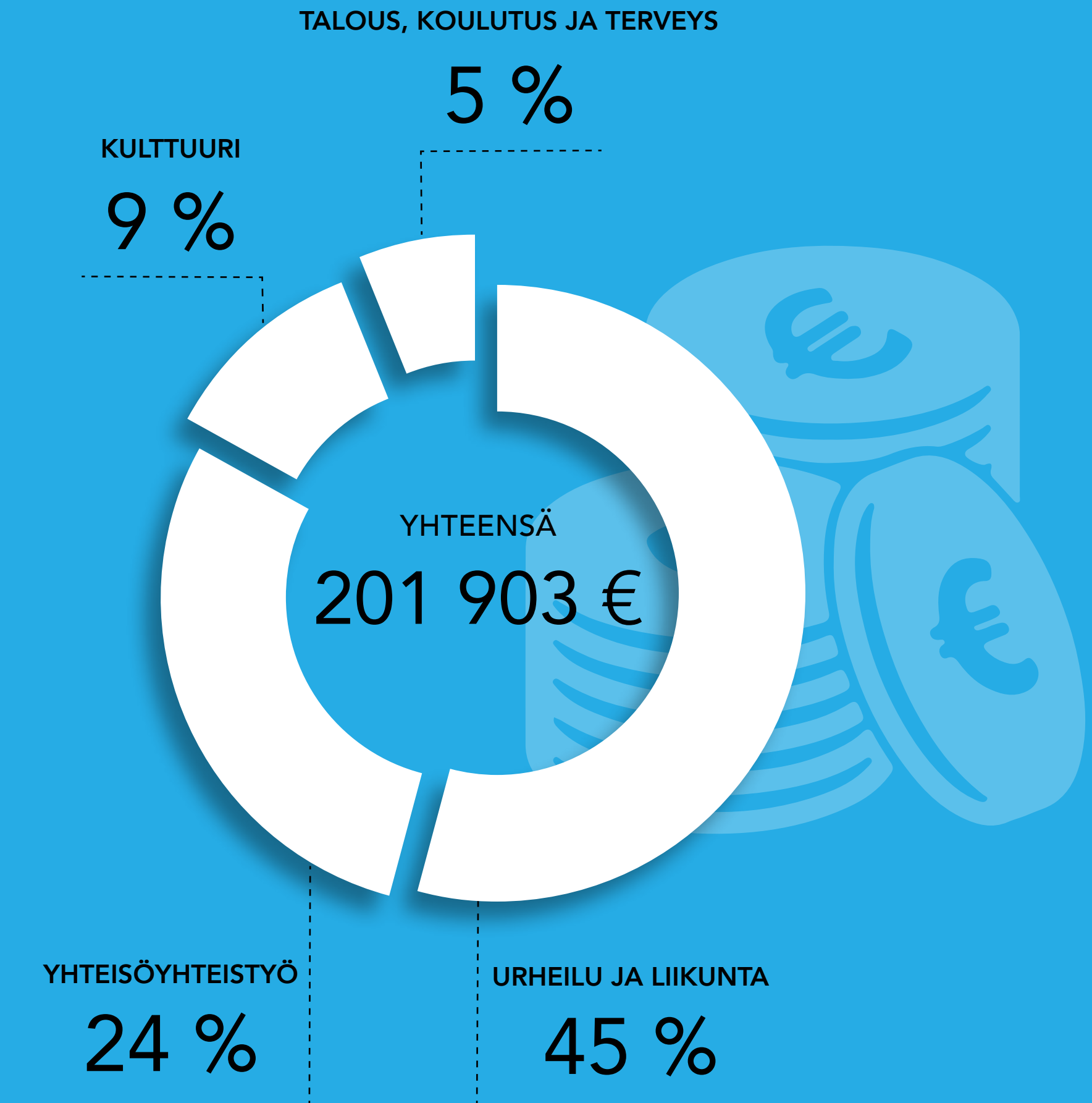
Vuonna 2025 emme saaneet yhteisöltä yhtään huomautusta.

SPONSOROINTI, LAHJOITUKSET JA TAPAHTUMAYHTEISTYÖ

Olemme sitoutuneet toimimaan kumppanina ja hyvänä naapurina niissä yhteisöissä, joihin toimintamme vaikuttaa. Tärkeä osa tätä kumppanuutta on taloudellinen ja käytännöllinen tuki, jota annamme lahjoituksina ja sponsorointina sekä tekemällä yhteistyötä erilaisten tapahtumien kanssa. Tavoitteenamme on rikastuttaa yhteisöjen kulttuurista ja sosiaalista hyvinvointia. Tuemme ja kannustamme myös työntekijöitämme, jotka tekevät omalla ajallaan vapaaehtoistyötä.

Tuemme erityisesti lähiyhteisöämme ja lasten ja nuorten hyväksi tapahtuvaa toimintaa, rekrytointiin ja kaivosteollisuuden tunnettuuden lisäämiseen liittyviä hankkeita sekä hankkeita, joiden avulla pyrimme luomaan arvoa ja hyvinvointia työntekijöillemme, heidän perheilleen ja yhteisöille, joissa toimimme.

Vuonna 2025 käytimme sponsorointiin, lahjoituksiin ja tapahtumayhteistyöhön yhteensä 201 903 euroa.



AGNICO EAGLE FINLANDIN ALUE- TALOUEDELLISIA VAIKUTUKSIA

Tavoitteemme on tuottaa lisäarvoa ja hyvinvointia Kittilään ja koko Lappiin. Siksi painotamme tavaroiden ja palveluiden hankinnassa paikallisuutta ja kotimaisuutta, työllistämme paikallisia ihmisiä ja teemme yhteistyötä paikallisten tapahtumien ja organisaatioiden kanssa.

TUTKIMUSTULOKSIA TALOUDELLISISTA VAIKUTUKSISTA

MDI Publicin (FCG Finnish Consulting Group) vuonna 2025 valmistuneen riippumattoman selvityksen mukaan Kittilän kaivoksella on merkittäviä myönteisiä vaikutuksia Kittilän, Lapin ja koko Suomen talouteen. Aluetaloustieteelliseen panos-tuotasmalliin perustuva tutkimus tarkasteli kaivostoiminnan suoria, välillisiä ja kulutuksen kautta syntyviä vaikutuksia ja antoi kokonaiskuvan kaivoksen merkityksestä työllisyydelle, taloudelliselle toimeliaisuudelle ja julkiselle taloudelle.

Selvityksen mukaan Kittilän kaivos synnyttää Suomessa yhteensä noin 3 453 työpaikkaa vuodessa. Niihin sisältyvät kaivoksen omat ja sen välittömien alihankkijoiden noin 1 000 työpaikkaa sekä yli 2 400 muuta työpaikkaa, jotka syntyvät hankintojen, toimitusketjun ja työntekijöiden kulutuksen kautta. Työllisyysvaikutukset ulottuvat useille toimialoille, kuten logistiikkaan, rakentamiseen, teollisuuteen ja palveluihin, ja merkittävä osa niistä kohdistuu Lappiin ja Kittilän seudulle.

Kittilän kaivoksen vuotuinen arvonlisäys Suomen kansantalouteen on noin 433 miljoonaa euroa. Arvonlisäys kuvaa talouteen syntyvää uutta arvoa, kuten palkkoja, yritystoiminnan tulosta ja veroja, ja sitä käytetään yleisesti mittaamaan toiminnan vaikutusta bruttokansantuotteeseen. Kaivoksen vaikutus tuotannon kokonaisarvoon eli kokonaistuotokseen on tätä laajempi: Kittilän kaivoksen toiminnan ansiosta Suomen taloudessa syntyy vuosittain noin miljardin euron edestä tavaroita ja palveluita, kun huomioidaan myös kaivoksen synnyttämä toiminta muilla toimialoilla.

Kaivoksen suorista ja välillisistä vaikutuksista kertyy Suomessa yli 100 miljoonaa euroa verotuloja vuodessa. Verokertymä koostuu muun muassa yhteisöverosta, arvonlisäverosta ja työntekijöiden palkoista maksettavista tuloveroista sekä kaivosmineraaliverosta ja rojalTIMaksuista. Paikallisesti kaivoksen merkitys on erityisen suuri: Agnico Eagle Finland on ollut useana vuonna Kittilän kunnan suurin yhteisöveron maksaja.

Lähde: MDI Public (FCG Finnish Consulting Group), Kittilän kaivoksen aluetaloudelliset vaikutukset, 2025.

YHTEISÖVERO-
TULOT

42 M€

TULOVERO

20 M€

ARVONLISÄ-
VEROTULOT

27 M€

VALTIOLLE MAKSETTUJA
ROJALTIMAKSEJA SEKÄ
KAIVOSMINERAALIVEROA

11,8 M€

YHTEENSÄ YLI

100 M€

VEROTULOJA VUOSITTAIN

KOKONAISVAIKUTUS
TYÖLLISYYTEEN

3 453

TYÖPAIKKAA
VUOSITTAIN

VAIKUTUS TUOTANNON
KOKONAISARVOON

1 027 M€

VUOSITASOLLA
SUOMESSA

ARVONLISÄYS

433 M€

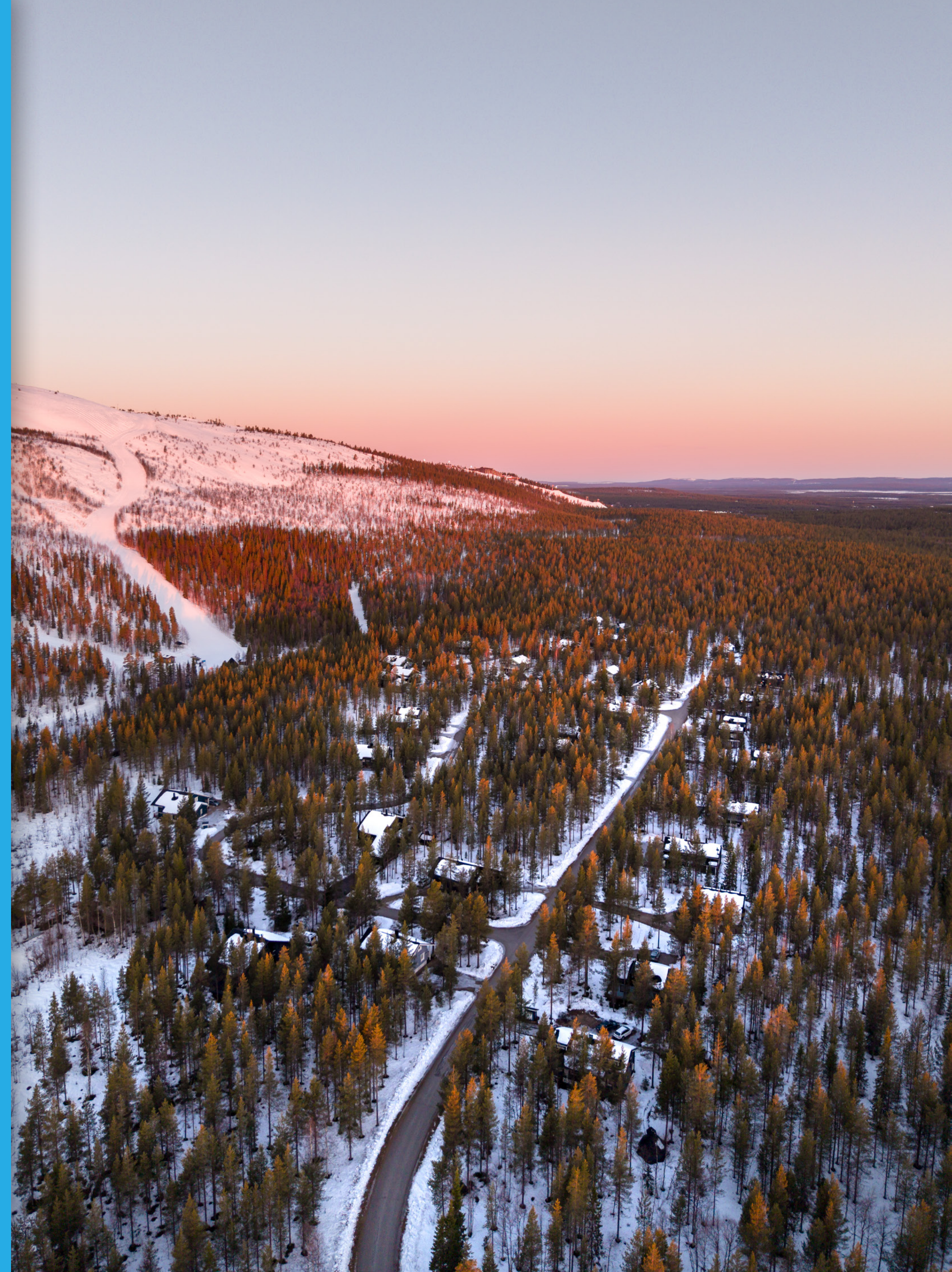
VUOSITASOLLA
SUOMESSA

Luvut sisältävät suorat, välilliset ja kulutukseen liittyvät vaikutukset vuonna 2024.

KITTELÄN KAIVOKSEN VEROJALANJÄLKI 2025*

YHTEISÖVERO	70,5 M€	111,5 M€
TYÖNANTAJAMAKSUT	10,4 M€	
ENNAKONPIDÄTYKSET	12,7 M€	
VALTIOLLE MAKSETTAVA ROJALTI JA KAIVOS- MINERAALIVERO	15,9 M€	
VALMISTE-, JA KIINTEISTÖVERO	2,0 M€	

*Suorat vaikutukset



PALAUTEJÄRJESTELMÄ

Otamme mielellämme vastaan palautetta toiminnastamme sekä ehdotuksia sen kehittämiseksi. Tätä varten meillä on sähköinen lomake verkkosivullamme. Yhteyttä voi ottaa myös sähköpostitse ja puhelimitse.

Lisäksi Agnico Eaglella on anonyymi ilmoituskäytäntö, jonka mukaisesti kuka tahansa voi anonyymisti ja luottamuksellisesti raportoida havaitsemastaan laittomasta tai epäeettisestä toiminnasta tai väärinkäytöksistä. Anonyymistä ilmoituskäytännöstä on lisätietoa ja ohjeet verkkosivullamme.

Euroopan unionin lainsäädännön rikkomisesta ilmoittavien henkilöiden suojelusta annettu direktiivi (EU) 2019/1937 eli niin sanottu Whistleblower-direktiivi on pantu täytäntöön Suomessa maaliskuussa 2023. Olemme tehneet tarvittavat muutokset omiin käytäntöihimme lainsäädännön vaatimusten mukaisesti.

TULEVAISUUTTA KOSKEVAT LAUSUMAT

Tietyt tähän vastuullisuuskatsaukseen sisältyvät lausumat ovat sovellettavan arvopaperilainsäädännön mukaisia tulevaisuutta koskevia lausumia tai tulevaisuutta koskevia tietoja, joista käytetään raportissa nimitystä "tulevaisuutta koskevat lausumat". Tällaisiin lausumiin kuuluvat muun muassa yhtiön kestävään kehitykseen, terveyteen, turvallisuuteen, ympäristöön, yhteisöjen kehittämiseen ja ilmastonmuutokseen liittyviä tulevaisuuden suunnitelmia koskevat lausumat. Monet tunnetut ja tuntemattomat tekijät voivat vaikuttaa siihen, että tulokset ovat erilaisia verrattuna siihen, mitä kyseisissä tulevaisuutta koskevissa lausumissa on kerrottu tai annettu ymmärtää. Lausumat kuvaavat yhtiön kantaa tämän katsauksen laatimishetkellä, ja niihin liittyy tiettyjä riskejä, epävarmuuksia ja oletuksia. Siksi niihin ei pidä tukeutua liikaa.

Agnico Eaglen vuositiedote sisältää 31.12.2025 päättyneen vuoden osalta lisätietoa riskeistä ja muista tekijöistä, jotka voivat vaikuttaa yrityksen kykyyn täyttää raportin tulevaisuutta koskevissa lausumissa annetut odotukset. Tiedote on arkistoitu Kanadan arvopaperimarkkinavalvojien SEDAR+ -järjestelmään sivustossa www.sedarplus.ca. Yhtiö ei pyri eikä sitoudu päivittämään tulevaisuutta koskevia lausumia muuten kuin lainsäädännössä vaaditussa laajuudessa.



ANNA PALAUTETTA:

www.agnicoeagle.fi
info.finland@agnicoeagle.com
Puh. (016) 338 0700



AGNICO EAGLE
FINLAND

Agnico Eagle Finland Oy
Kittilän kaivos
Pokantie 541
99250 Kiistala

Puh. (016) 338 0700
info.finland@agnicoeagle.com
www.agnicoeagle.fi

 @AgnicoEagleFinland

 @AgnicoEagleFinland

 @AgnicoEagleFinland

